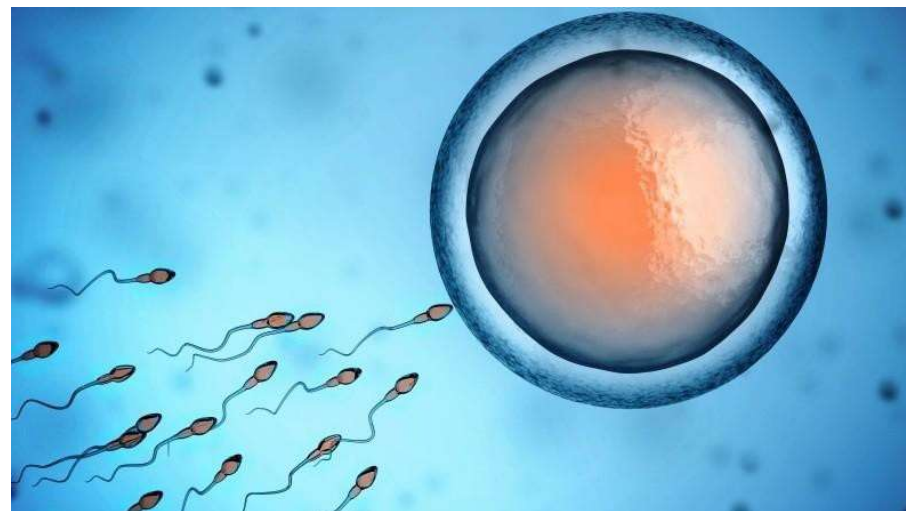


CARTA DEI SERVIZI

STRUTTURA SEMPLICE DIPARTIMENTALE

PROCREAZIONE MEDICALMENTE ASSISTITA (PMA)



Punto di Primo Intervento di Sacile

Azienda Sanitaria Friuli Occidentale (ASFO)

Gentili Signori,
questo opuscolo contiene alcune informazioni che potranno esserVi utili durante il percorso che effettuerete nella nostra Struttura. Per approfondimenti riguardanti il nostro Servizio vi invitiamo a consultare il sito: <https://asfo.sanita.fvg.it/it/servizi/pma.html>

DOVE SIAMO

La Struttura Semplice Dipartimentale Procreazione Medicalmente Assistita (SSD PMA) si trova presso il Punto di Primo Intervento di Sacile (PN), in Via Ettoreo n. 4, Padiglione Meneghini, 2° piano.

COME RAGGIUNGERCI

In auto: dall'autostrada uscita "Sacile Est", entrare in Viale Venezia/SS13, prendere Viale Trieste e continuare su Via Ettoreo al n. 4.

Dalla stazione ferroviaria: procedere in direzione Est su Piazza Libertà verso Via Piano Caricatore, svoltare a sinistra e prendere Viale G. Lacchin/SP15, svoltare a destra e prendere Via G. Garibaldi, svoltare a sinistra e prendere via Luigi Nono verso Via Ettoreo n. 4.

<https://asfo.sanita.fvg.it/it/servizi/pma.html/mappa/>

CHI SIAMO

Responsabile Dirigente Medico Ginecologo	Dott.ssa Silvia Guarnieri
Dirigente Medico Ginecologo	Dott.ssa Irene Romanello
Ginecologo specialista ambulatoriale	Dott.ssa Maria Grazia De Vita
Dirigente Biologo	Dott.ssa Marta Cervi
Dirigente Biologo	Dott.ssa Giulia Cini
Dirigente Biologo	Dott. Alessandro Pavan
Psicologa specialista ambulatoriale	Dott.ssa Chiara Spadari
Coordinatrice Ostetrica F.F.	Dott.ssa Ilenia Sirna
Referente Ostetrica F.F.	Ostetrica Michela Sinisi

La nostra équipe è inoltre composta da: 1 Tecnico di laboratorio, 4 Infermiere, 1 Infermiera pediatrica, 2 Ostetriche e 4 OSS. La struttura offre anche il servizio di consulenza andrologica, in collaborazione con la Clinica Urologica di ASUGI.

LA NOSTRA ATTIVITÀ

La SSD PMA ha iniziato l'attività a Giugno 2000 presso l'Ospedale di Pordenone e da Settembre 2019 si è trasferita presso il Punto di Primo Intervento di Sacile.

Il Servizio è iscritto al Registro Nazionale dell'Istituto Superiore di Sanità di Roma al n° 06011 ed è autorizzato ad erogare procedure di fecondazione medicalmente assistita di I, II e III livello, a fresco e da crioconservazione di gameti ed embrioni, sia omologhe che eterologhe.

Si svolge, inoltre, l'attività di Preservazione della Fertilità sia maschile che femminile per pazienti con problematiche oncologiche in attesa di terapie che possono compromettere la fertilità.

La SSD PMA ha ottenuto:

- l'*ACCREDITAMENTO ISTITUZIONALE REGIONALE* nel 2009, 2011, 2013 e nel 2016;
- la *CERTIFICAZIONE* a seguito di 3 Ispezioni del Centro Nazionale Trapianti (2011, 2013 e 2016) ed inoltre gestisce la funzione centralizzata per l'import di gameti per la Fecondazione Eterologa (2015) in Friuli Venezia Giulia.

ORARI DI APERTURA

Il Servizio è aperto al pubblico dal lunedì al venerdì dalle ore 08:00 alle ore 13:00 e dalle ore 13:30 alle ore 15:30.

COME CONTATTARCI

Telefono Segreteria: 0434 736962

dal lunedì al venerdì, dalle ore 10:00 alle ore 13:00

Fax: 0434 736960

E-mail: serpma@asfo.sanita.fvg.it

ACCESSIBILITÀ ALLE TECNICHE

Con l'approvazione del nuovo decreto tariffe, la Procreazione Medicalmente Assistita (PMA) è entrata ufficialmente nei Livelli Essenziali di Assistenza (LEA) nazionali, diventando parte integrante delle prestazioni garantite dal Servizio Sanitario Nazionale. Possono accedere al nostro Servizio coppie con problemi di infertilità che desiderano un figlio, non oltre il compimento dei 46 anni per la partner femminile, fino a 6 cicli totali (tra omologa ed eterologa).

Alle coppie che accedono al Servizio viene richiesto il pagamento del ticket delle prestazioni erogate (previste dal Nomenclatore Regionale adottato con Delibera Regionale FVG 1924/2024, in recepimento del Nomenclatore Nazionale previsto dal Decreto Interministeriale n. 272/2024).

INFORMAZIONI UTILI

Per prenotare una prima visita presso la SSD PMA è necessario rivolgersi al Centro Unico di Prenotazione chiamando il numero

0434 223522

dal lunedì al venerdì dalle 7:00 alle 22:00

il sabato dalle 7:00 alle 20:00

È altresì possibile rivolgersi direttamente agli sportelli dell'Ufficio Cassa del Punto di Primo Intervento di Sacile, dal lunedì al venerdì, dalle ore 08:00 alle ore 15:45, oppure agli sportelli CUP dell'Ospedale di Pordenone, dal lunedì al venerdì, dalle ore 08:00 alle ore 16:00.

Per accedere al servizio sono necessarie due impegnative erogate dal medico inviante con dicitura: "*Visita ginecologica con quesito diagnostico PMA consulenza preconcezionale*" per la donna e "*Visita andrologica con quesito diagnostico PMA consulenza preconcezionale*" per l'uomo.

Dal sito <https://asfo.sanita.fvg.it/it/servizi/pma.html> è possibile scaricare e compilare la *Brochure Colloquio preconcezionale*, da presentare il giorno del colloquio assieme alle fotocopie degli accertamenti già eseguiti (l'elenco degli esami consigliati per la prima visita è presentato nella Brochure stessa).

Il **Colloquio preconcezionale** prevede l'apertura della cartella clinica ambulatoriale e la valutazione da parte del medico della documentazione presentata:

- ✓ se la documentazione risulterà completa, il medico formulerà una diagnosi e una proposta terapeutica con inserimento nella lista d'attesa per la procedura di PMA;

- ✓ se la documentazione non dovesse essere completa, saranno proposti ulteriori accertamenti, secondo la normativa vigente, di cui verranno fornite le impegnative. Una volta effettuati tutti gli accertamenti richiesti, viene fissato il secondo colloquio,

denominato **colloquio conclusivo**, al termine del quale verrà rilasciato il referto con diagnosi e proposta terapeutica con conseguente inserimento in lista d'attesa per la procedura di PMA idonea.

Le coppie in lista d'attesa vengono avvisate telefonicamente dalla nostra Segreteria circa due mesi prima della procedura per effettuare il **colloquio terapia** nel corso del quale verrà illustrata nel dettaglio la procedura, con l'emissione del piano terapeutico, e si firmeranno i consensi, tra cui il Consenso Informato.

Tutte le prestazioni di PMA, sia omologa che eterologa, di I e di II livello vengono erogate in regime ambulatoriale mentre quelle di III livello vengono erogate in collaborazione con l'Ospedale di Pordenone. Attualmente il Centro non eroga attività in regime di libera professione.

Durante il percorso si può fare riferimento, oltre che all'équipe medica e di laboratorio, anche all'équipe infermieristico-ostetrica, che si occupa dell'accoglienza nonché delle attività assistenziali, organizzativo-gestionali e di segreteria.

Il personale della struttura si impegna per contenere il tempo di attesa per l'erogazione della prestazione entro i 30 minuti massimi.

Per quanto riguarda i tempi di attesa per le varie prestazioni offerte, ad oggi variano dai 3 agli 8 mesi circa.

RILEVAZIONE DELLA SODDISFAZIONE DEGLI UTENTI

L'Azienda sanitaria Friuli Occidentale riconosce come uno dei suoi impegni prioritari la costante verifica dell'adeguatezza delle prestazioni offerte ai bisogni e alle attese dei propri utenti.

A tal fine ha attivato strumenti di ascolto continuo anche attraverso la raccolta e la gestione delle segnalazioni degli utenti.

Il cittadino ha la possibilità di presentare segnalazioni e reclami ovvero esprimere giudizi positivi attraverso il link:

<https://asfo.sanita.fvg.it/it/schede/segnalazioni.html>

Anche la SSD PMA ha deciso di attivare un questionario anonimo di gradimento per l'utenza, che può essere compilato utilizzando il QR code qui sotto:



SERVIZIO DI MEDIAZIONE CULTURALE

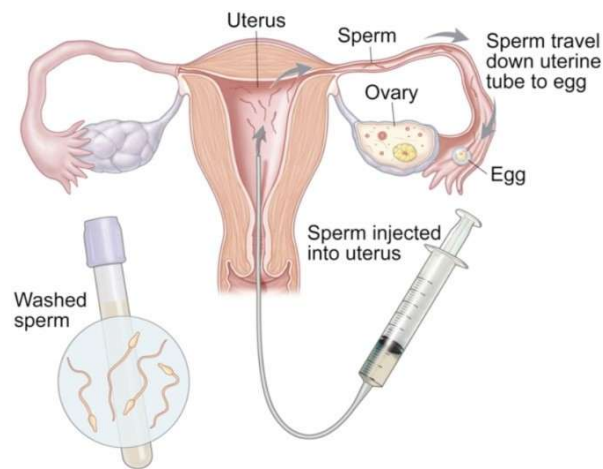
Per favorire il corretto utilizzo dei servizi sanitari e la comunicazione tra operatori e cittadini stranieri, è attivo un programma di mediazione culturale. È compito del Personale Medico e del Coordinatore Infermieristico valutare l'attivazione di questo servizio.

PROCEDURE TERAPEUTICHE

Le procedure di Procreazione Medicalmente Assistita offerte sono:

✓ **Inseminazione intrauterina (IUI):**

è una tecnica che prevede l'introduzione in utero, attraverso un sottile catetere, degli spermatozoi (del partner o di donatore) adeguatamente preparati. Solitamente viene eseguita su ciclo naturale e occasionalmente su ciclo stimolato farmacologicamente. In entrambi i casi sono previsti una serie di monitoraggi ecografici atti a valutare lo sviluppo dei follicoli al fine di personalizzare la terapia e di identificare il momento più adatto all'esecuzione della procedura, che avviene negli ambulatori del reparto.



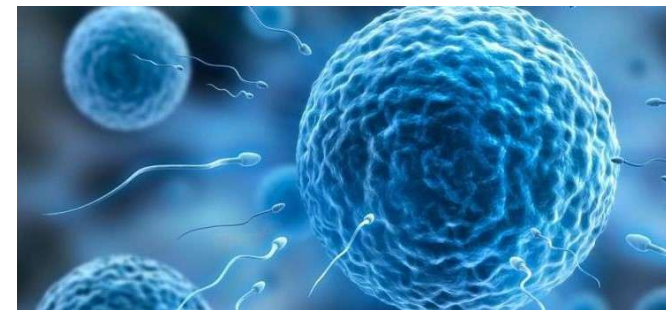
*immagine tratta dal web

✓ **Fecondazione in vitro:**

con questo termine vengono indicate tutte quelle tecniche di procreazione assistita che prevedono l'incontro tra il gamete maschile (spermatozoo) e quello femminile (ovocita) al di fuori del corpo umano. La procedura è sempre eseguita su ciclo stimolato farmacologicamente e sono previsti una serie di monitoraggi ecografici e di prelievi di laboratorio atti a valutare la risposta ovarica, personalizzare la terapia ed individuare il momento migliore per il prelievo ovocitario (pick up). Il pick up viene effettuato in sala chirurgica, in anestesia paracervicale e sedazione, con una successiva permanenza in reparto (di qualche ora) per osservazione post chirurgica.

La fecondazione degli ovociti può essere ottenuta con due tecniche diverse:

➤ **FIVET o IVF (*In Vitro Fertilization*):** l'ovocita viene posto in una piastra contenente terreno di coltura assieme ad un certo numero di spermatozoi del partner o del donatore. La fecondazione dell'ovocita avviene in modo autonomo da parte dello spermatozoo;



*immagine tratta dal web

- ICSI (*Intracytoplasmic Sperm Injection*): è una tecnica di procreazione assistita simile all'IVF, con la differenza che un unico spermatozoo viene iniettato dall'embriologo all'interno di ogni ovocita.



*immagine tratta dal web

Il **trasferimento in utero degli embrioni (ET)** viene programmato dopo 2-7 giorni dal pick up; non prevede alcun tipo di anestesia essendo una procedura indolore e rapida.

Le procedure di procreazione medicalmente assistita sopra descritte possono essere di tipo:

Omologo: tipologia di fecondazione assistita che utilizza gameti (ovociti e spermatozoi) appartenenti alla coppia;

Eterologo: tipologia di fecondazione assistita che utilizza gameti (ovociti/spermatozoi o entrambi, come nel caso di doppia donazione) che non appartengono alla coppia ma provengono da donatori/donatrici.

L'Azienda Sanitaria Friuli Occidentale ha attivato una convenzione con dei Centri Esteri per la fornitura dei gameti e i donatori sono sottoposti, da parte delle Criobanche Estere, ad accurati controlli sanitari come da normativa europea vigente.

Al termine di ogni procedura eseguita verrà rilasciata la relazione conclusiva, clinico-biologica, destinata al medico curante, dove sono indicati tutti i dati delle prestazioni eseguite.

PROCEDURE DIAGNOSTICHE

La SSD PMA offre una serie di prestazioni ambulatoriali gestite in autonomia ed altre prestazioni in collaborazione con le Strutture di Ginecologia dell'Ospedale di Pordenone e di San Vito al Tagliamento ed Urologia dell'Ospedale di Pordenone.

Tra le procedure gestite autonomamente ci sono:

- ✓ **Ecografia pelvica transvaginale:** servizio dedicato al monitoraggio della crescita follicolare multipla e dell'endometrio per le pazienti in trattamento. Viene eseguita inoltre la prima ecografia ostetrica in caso di gravidanza e, in casi selezionati, l'ecografia pelvica con conta dei follicoli antrali (AFC) per la valutazione della riserva ovarica;
- ✓ **Sonoisterosalpingografia:** è una metodica ecografica per la valutazione della pervietà tubarica. La modalità di esecuzione è simile a quella di un'ecografia ginecologica transvaginale;
- ✓ **Isteroscopia (ISC):** questa procedura viene in genere eseguita ambulatorialmente, salvo casi particolari che richiedono un Day Hospital. È indicata per valutare l'interno della cavità uterina ed in alcuni casi è anche possibile correggere anomalie della cavità come per esempio polipi endometriali o setti uterini;
- ✓ **TESA (*Testicular Sperm Aspiration*):** consiste nell'aspirazione, mediante un ago sottile, degli spermatozoi dai testicoli, per poterli utilizzare in tecniche di II livello a fresco oppure per utilizzo differito mediante crioconservazione;
- ✓ **Consulenza psicologica:** vi possono accedere le coppie in

carico alla SSD PMA che ne fanno richiesta. Il colloquio psicologico viene prenotato direttamente presso la Segreteria PMA.

Tra le procedure gestite in collaborazione con altri servizi ospedalieri ci sono:

- ✓ **Laparoscopia (LPS):** procedura effettuata dalla SC di Ginecologia dell'Ospedale di Pordenone o di San Vito al Tagliamento. La laparoscopia (LPS) richiede un ricovero di 2-3 giorni e viene eseguita in anestesia generale. È indicata per lo studio diagnostico della cavità addominale e pelvica o per procedure terapeutiche come per esempio l'asportazione di fibromi, di endometriosi o la lisi di aderenze;
- ✓ **MicroTESE (Microscopic Testicular Sperm Extraction o estrazione degli spermatozoi dal testicolo):** è una procedura eseguita in collaborazione con la SC di Urologia che consiste in un prelievo di tessuto testicolare, sotto guida microscopica, dal quale si recuperano e si congelano gli spermatozoi utilizzabili successivamente;
- ✓ **Consulenza genetica:** in collaborazione con la SSD di Genetica Medica dell'Ospedale di Pordenone; vi possono accedere tutte le coppie per un *counselling* riproduttivo e le coppie affette o portatrici sane di anomalie genetiche che desiderino conoscere il rischio di trasmissione della patologia alla prole.

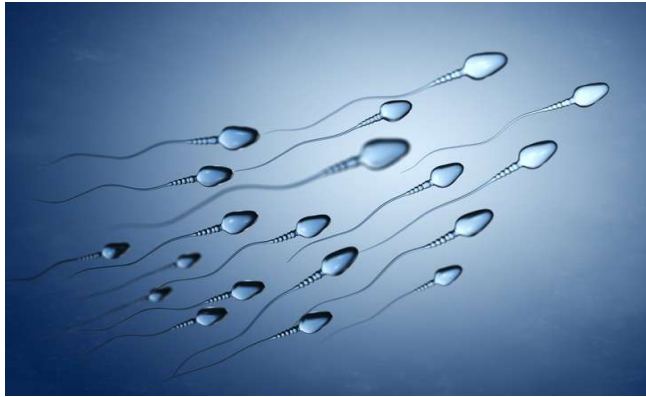
LABORATORIO DI SEMINOLOGIA

Orario Utenza: dal lunedì al venerdì, dalle ore 10:00 alle ore 13:00

Telefono: 0434 736978

Fax: 0434 736960

E-mail: labpma@asfo.sanita.fvg.it



*immagine tratta dal web

Il laboratorio di seminologia si occupa dello studio delle caratteristiche del liquido seminale e della preparazione dello stesso per le procedure di Procreazione Medicalmente Assistita di I e II livello (test di capacitazione) nonché della processazione degli spermatozoi ottenuti da TESA/microTESE. Viene, inoltre, assicurata la crioconservazione degli spermatozoi sia per i pazienti oncologici in attesa di trattamenti potenzialmente tossici sia per i pazienti con parametri seminali fortemente alterati in attesa di procedura di PMA.

LABORATORIO DI EMBRIOLOGIA

Grazie all'acquisizione di nuove tecnologie, negli anni il Laboratorio PMA è riuscito ad implementare:

- ✓ dal 2006 la selezione ovocitaria con *polscope* e l'impiego dell'*Hatching Laser*;
- ✓ dal 2008 la crioconservazione ovocitaria mediante Vittrificazione (metodo ultrarapido);
- ✓ dal 2010 il Sistema Unico di Registrazione e Remotizzazione degli allarmi per incubatori e criocontenitori;
- ✓ dal 2015 la reperibilità h 24 per il personale di laboratorio durante le colture embrionarie;
- ✓ dal 2016 l'incubazione delle colture embrionarie a bassa tensione d'ossigeno;
- ✓ dal 2020 l'introduzione di un laser per la biopsia embrionaria (in attesa di implementazione);
- ✓ dal 2024 rinnovamento del sistema di iniezione e del percorso per la crioconservazione del tessuto ovarico.



*immagine tratta dal web

ATTIVITÀ DI CRIOCONSERVAZIONE DEGLI OVOCITI

Dopo stimolazione ormonale ovarica è possibile congelare gli ovociti prelevati mediante Vittrificazione (o congelamento ultrarapido).

È previsto un ticket per la crioconservazione ed il mantenimento in azoto liquido degli ovociti (così come per il liquido seminale) per un periodo di 3 anni. Per i rinnovi o le dismissioni del materiale crioconservato è necessario fissare appuntamento con gli operatori del Laboratorio.

ATTIVITÀ DI CRIOCONSERVAZIONE DEGLI EMBRIONI

La crioconservazione degli embrioni costituisce parte essenziale dei trattamenti di riproduzione assistita; consente di conservare gli embrioni, eventualmente prodotti in eccesso, per trasferirli poi in un secondo momento. Il congelamento degli embrioni si esegue entro il 7° giorno dalla fecondazione. La Legge 40/2004 prevede che il trasferimento venga realizzato non appena possibile.

Oltre che per conservare embrioni sovrannumerari, la crioconservazione degli embrioni viene eseguita anche nel caso in cui non sia possibile effettuare subito l'embriotransfer per motivi clinici (come previsto dalla Legge 40/2004).

Nella SSD PMA si utilizza la tecnica della Vittrificazione (o congelamento ultrarapido) e vengono crioconservati solo gli embrioni in cui si manifesta una corretta sincronia di divisione cellulare in relazione al *timing* della coltura.

PRESERVAZIONE DELLA FERTILITÀ IN PAZIENTI ONCOLOGICI

Ogni giorno in Italia vengono diagnosticati almeno 30 nuovi casi di tumore in pazienti in età inferiore ai 40 anni, pari al 3% della casistica generale (Linee Guida AIOM 2020). La possibile comparsa di sterilità o infertilità secondaria ed il disagio psicologico ad essa legato sono sempre più importanti data l'efficacia sempre maggiore dei trattamenti anti-tumorali e lo spostamento in età più avanzata della prima gravidanza. Una parte consistente di persone sottoposte a trattamenti antitumorali (soprattutto chemioterapia) è a rischio di sterilità. Fra le cause d'infertilità sono da considerare: l'età e il sesso del/della paziente, il tipo di neoplasia, la classe, la dose e la durata dei trattamenti chemioterapici, l'estensione, la sede e la dose dei trattamenti radioterapici.

La fertilità può essere preservata grazie alle tecniche di crioconservazione preventiva dei gameti:

- ✓ crioconservazione del liquido seminale: la tecnica prevede una raccolta seminale (per la quale è auspicabile che l'ultima eiaculazione avvenga in un intervallo di tempo tra i 3 e i 5 giorni precedenti) ed il successivo congelamento degli spermatozoi. Si può attuare dall'età puberale in poi. Per informazioni relative alla crioconservazione del liquido seminale fare riferimento al Laboratorio di Seminologia;
- ✓ crioconservazione degli ovociti: prevede il congelamento degli ovociti prima che le donne affette da patologia oncologica

affrontino determinate terapie che possono provocare danni irreversibili alle ovaie. Per accedere alla criopreservazione ovocitaria il medico oncologo prende contatto con un medico ginecologo della struttura, tramite la segreteria del servizio. Successivamente viene fissato un colloquio con i medici della SSD PMA; la paziente dovrà presentarsi all'appuntamento munita di documentazione su diagnosi e stadio della malattia oncologica e, se possibile, con il referto dell'ultima valutazione ginecologica. Tale incontro viene programmato possibilmente entro 48 ore dalla chiamata. La procedura di preservazione della fertilità femminile prevede una stimolazione ormonale farmacologica per la crescita dei follicoli, dei monitoraggi ecografici e laboratoristici ed, infine, il prelievo ovocitario (pick up). Tutte queste prestazioni sono erogate in regime ambulatoriale. La necessità di eseguire la stimolazione ovarica fa sì che, per questa tecnica di preservazione della fertilità, siano necessarie almeno tre/quattro settimane tra l'inizio della stimolazione e la successiva chemioterapia ed è dunque non applicabile ai casi in cui la chemioterapia debba essere avviata con urgenza.

VOLUMI DI ATTIVITÀ DEL CENTRO

	2024	2025
Cicli PMA I livello	84	56
Cicli PMA II livello a fresco (pick up)	218	234
Cicli PMA II livello da scongelato (ovo/embrio scong)	198	261
Cicli PMA eterologa	92	116
Cicli di crioconservazione Gameti femminili (per patologia)	25	34
Cicli di crioconservazione Gameti maschili (per patologia)	17	25
Percentuale di gravidanza totale	18.5%	27.8%

Aggiornato il 06/02/2026