

# CARTA DEI SERVIZI

## GUIDA AI SERVIZI OSPEDALIERI



## INDICE

Guida ai Servizi Ospedalieri	pag.	3
Pronto Soccorso	"	4
La Degenza	"	6
Assistenza specialistica ambulatoriale	"	11
Prenotazione prestazioni	"	12
Modalità di pagamento	"	14
Prelievi – Prestazioni di laboratorio	"	15
Servizio Sociale, di Psicologia, Dietetico e Mediazione Culturale	"	22
Servizi Informativi per l'utenza: Punti Informativi Ufficio Relazioni con il Pubblico (URP)	"	23
Assistenza religiosa	"	24
Servizi accessori	"	25
Identificazione degli operatori sanitari	"	26
Informazioni sull'ubicazione delle Strutture Operative dei Presidi Contatti telefonici	"	28
Mezzi di trasporto e accesso alle aree ospedaliere	"	42
Sportelli informativi	"	46

## GUIDA AI SERVIZI OSPEDALIERI

L'Azienda Sanitaria Friuli Occidentale ha competenza su tutto il territorio della provincia di Pordenone.

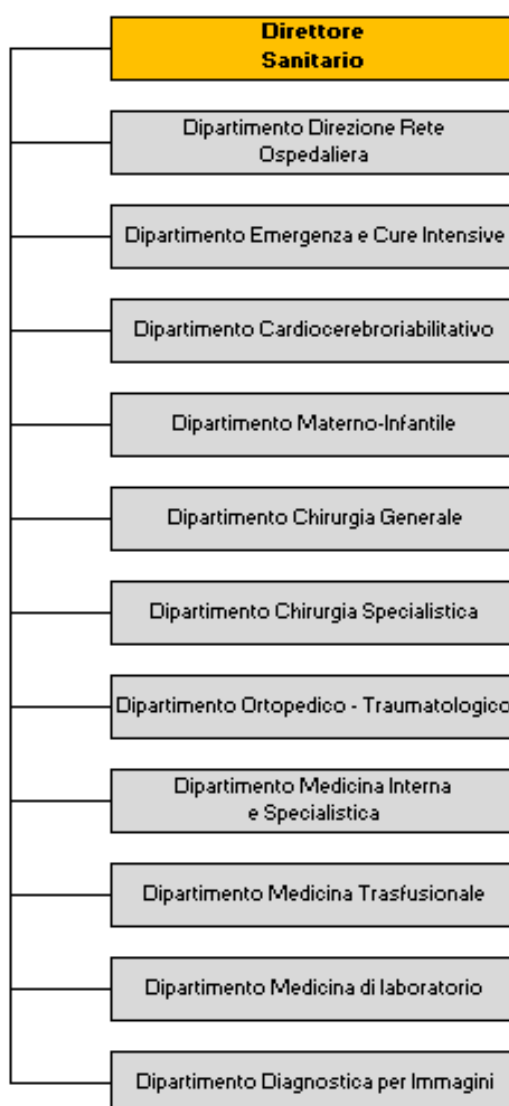
Le strutture ospedaliere sono ubicate a:

- **Pordenone** in via Montereale, 24
- **San Vito al Tagliamento** in via Savorgnano, 2
- **Spilimbergo** in via Raffaello, 1

Amministrativamente le strutture di S. Vito al Tagliamento e Spilimbergo costituiscono una unica entità.

Gli ospedali sono organizzati per dipartimenti, per strutture operative complesse e semplici. A ciascun livello di articolazione è previsto un responsabile.

L'organizzazione dipartimentale è trasversale a tutti i presidi ospedalieri. In base all'Atto Aziendale (c.d. Statuto dell'Ente) l'assetto organizzativo è illustrato nella tabella della pagina seguente.



## **Raccomandazioni per l'accesso alle strutture ospedaliere**

Nell'accesso alle strutture ospedaliere è necessario che i visitatori, i parenti e caregivers rispettino norme di comportamento che non vadano ad ostacolare l'attività degli operatori sanitari. A coloro che accedono ai reparti viene richiesto di:

- rispettare gli orari di visita;
- limitare il più possibile il numero di visite nell'arco della giornata se non necessario e/o concordato con il personale di reparto (Direttore e/o Coordinatore);
- tenere un comportamento rispettoso nei confronti delle strutture e delle esigenze dei degenti (molti dei quali sono pazienti fragili);
- rispettare le regole previste dalla normativa vigente e dall'organizzazione dei reparti durante la permanenza (indossare correttamente i dispositivi di protezione delle vie respiratorie, utilizzare il gel idroalcolico per l'igiene delle mani).

## **L'ASSISTENZA OSPEDALIERA**

In ospedale sono assicurate le prestazioni di diagnosi, cura e riabilitazione, in regime di ricovero o in forma ambulatoriale, alle persone affette da patologie medico-chirurgiche in fase acuta e post-acuta, nei diversi ambiti specialistici.

I presidi ospedalieri regionali e quindi anche quelli della provincia di Pordenone sono organizzati secondo il modello Hub&Spoke (letteralmente: mozzo e raggi). Tale organizzazione parte dal presupposto che per determinate situazioni e complessità di malattia siano necessarie professionalità e tecnologie che non possono essere assicurate in modo diffuso ma devono invece essere concentrate in centri regionali di elevata specializzazione a cui vengono inviati gli ammalati dagli ospedali del territorio.

Il modello prevede, pertanto, la concentrazione dell'assistenza di maggiore complessità in "centri di eccellenza" (hub) e l'organizzazione dell'invio a questi "hub" da parte dei centri periferici dei malati che superano la soglia della complessità degli interventi effettuabili a livello periferico.

L'Ospedale S. Maria degli Angeli di Pordenone è ospedale hub rispetto agli ospedali di San Vito al Tagliamento e Spilimbergo.

L'Azienda si adopera a stabilire per le prestazioni/servizi erogati, regolamenti interni e/o linee guida, procedure o percorsi di cura aggiornati con il coinvolgimento del personale.

## **IL PRONTO SOCCORSO**

Il Pronto Soccorso ospedaliero è la struttura che garantisce esclusivamente il trattamento delle emergenze-urgenze, ovvero di quelle condizioni patologiche, spontanee o traumatiche, che necessitano di immediati interventi diagnostici e terapeutici.

### **Accesso al Pronto Soccorso**

Il servizio di Pronto Soccorso, operativo 24 ore, è presente nelle sedi ospedaliere di Pordenone, San Vito al Tagliamento e Spilimbergo.

In queste sedi vengono accolti i pazienti che hanno attivato il "112", nonché i cittadini che si presentano direttamente per usufruire di prestazioni urgenti e situazioni di emergenza che non possono trovare soluzione in altri setting assistenziali (medico di assistenza primaria e medico di continuità assistenziale).

Il personale di Pronto Soccorso effettua gli interventi ritenuti opportuni secondo un criterio di priorità clinica e non in base all'ordine di arrivo del paziente.

Questa modalità è definita TRIAGE, che significa valutare, selezionare e si basa sui seguenti codici colore:

**CODICE ROSSO** ■ EMERGENZA (accesso immediato)

**CODICE ARANCIONE** ■ URGENTE / non differibile (accesso entro 15 minuti)

**CODICE AZZURRO** ■ URGENTE / differibile (accesso entro 60 minuti)

**CODICE VERDE URGENTE** ■ (urgenza minore, accesso entro 120 minuti)

**CODICE BIANCO** □ NON È URGENTE (soggetto a pagamento ticket).

### **IMPORTANTE**

Il Triage non serve a ridurre i tempi di attesa bensì a garantire che i pazienti estremamente gravi non debbano attendere minuti preziosi per la vita.

Al Pronto Soccorso ha la precedenza il paziente più grave e non chi arriva per primo.

Ogni visita inutile al Pronto Soccorso è un ostacolo a chi ha urgenza.

Un corretto utilizzo delle strutture sanitarie evita disservizi per le strutture stesse e per gli altri utenti.

### **Osservazione**

Il Pronto Soccorso dispone di posti letto dotati di attrezzature adeguate ad ospitare i pazienti che necessitano di un periodo di osservazione per poter seguire l'evoluzione della patologia; tale permanenza in osservazione non è considerata ricovero ed ha una durata inferiore alle 24 ore.

### **Punti di primo intervento**

I Punti di Primo Intervento di Maniago e Sacile sono operativi dalle ore 8.00 alle ore 20.00.

### **Ticket di Pronto Soccorso**

Sono assoggettabili al pagamento del ticket tutte le prestazioni effettuate dal Pronto Soccorso che non rivestono carattere d'urgenza.

Secondo le norme vigenti l'utente che beneficia delle cure del Pronto Soccorso **non è tenuto** al pagamento del ticket, nei seguenti casi:

- ` prestazioni seguite da ricovero;
- ` prestazioni seguite da periodo di osservazione;
- ` prestazioni per infortuni sul lavoro;
- ` traumatismi o intossicazioni acute;
- ` prestazioni a soggetti di età inferiore a 14 anni;
- ` soggetti esenti per età e reddito, patologia, invalidità;
- ` soggetti inviati dall'autorità giudiziaria.

**Il Punto di Primo Intervento di Maniago** è la sede dove sono svolte, in maniera integrata, attività di prevenzione, assistenza primaria, assistenza cure intermedie e di integrazione socio-sanitaria.

Le attività presenti presso il PPI sono:

Attività di prevenzione: attività proprie del Dipartimento di prevenzione, sede di screening

mammografico;

Attività distrettuali di assistenza primaria (oltre a quelle descritte nelle funzioni distrettuali);

Struttura intermedia polifunzionale (degenza), centro di salute mentale 24 ore, REMS, sede di Centro di assistenza primaria (CAP), Dipartimento delle dipendenze, neuropsichiatria infantile;

Attività ambulatoriali specialistiche di area medica e di area chirurgica, punto prelievi, attività di dialisi e radiologia;

Punto di primo intervento.

**Il Punto di Primo Intervento di Sacile** è la sede dove sono svolte, in maniera integrata, attività di prevenzione, assistenza primaria, assistenza ospedaliera e di integrazione socio-sanitaria sotto la responsabilità organizzativa distrettuale. Le attività presenti presso il PPI sono:

Attività di prevenzione: attività proprie del Dipartimento di prevenzione, sede di screening mammografico;

Attività distrettuali di assistenza primaria (oltre a quelle descritte nelle funzioni distrettuali);

Struttura intermedia polifunzionale (degenza), RSA con posti letto di riabilitazione alcolologica, centro di salute mentale 24 ore, sede di Centro di assistenza primaria, Dipartimento delle dipendenze e neuropsichiatria infantile;

Attività ambulatoriali specialistiche di area medica e di area chirurgica, punto prelievi, attività di dialisi e radiologia;

Punto di primo intervento.

Attività ospedaliere: Procreazione medicalmente assistita, Day surgery e chirurgia ambulatoriale, Riabilitazione cardiologica e pneumologica;

Attività integrate socio-sanitarie. È sede del centro diurno e residenziale per disabili adulti.

È anche struttura di riferimento per le attività dell'Azienda nel campo delle dipendenze, della neurologia e dello sviluppo della rete delle cure palliative.

## LA DEGENZA

### IL RICOVERO

Presso i Presidi Ospedalieri dell'Azienda vengono effettuati ricoveri in regime urgente o programmato, in day hospital, in day surgery e libero professionale.

Le stanze sono da uno, due o tre posti letto.

### Ricovero urgente

Il ricovero urgente è di regola disposto dal medico di Pronto Soccorso per quadri patologici la cui gravità esige l'immediato trattamento diagnostico / terapeutico in ospedale.

Il personale ospedaliero avrà cura di avvertire i familiari nei casi in cui il paziente si trovi nell'impossibilità di farlo personalmente oppure ne faccia espressa richiesta.

### Ricovero Programmato

Il ricovero programmato è effettuato per patologie il cui trattamento non riveste carattere di urgenza, consentendo una programmazione dell'accesso in ospedale per il trattamento dello specifico stato morboso, coerente con le priorità cliniche definite dal medico proponente.

L'indicazione al ricovero può essere stabilita da:

- medico specialista ospedaliero;
- medico di medicina generale, pediatra di libera scelta, medico specialista convenzionato con SSN, la cui richiesta viene comunque valutata dal medico ospedaliero.

La prenotazione del ricovero viene raccolta ed inserita in un apposito registro secondo criteri tali da garantire la corretta trasparente gestione delle liste d'attesa.

Nel caso di un ricovero programmato, l'utente si reca, nel giorno e all'orario stabilito, direttamente al reparto che lo accoglie, senza passare per il Pronto Soccorso ospedaliero o presso l'Ufficio accettazione/spedalità.

### Il pre-ricovero

È una modalità organizzativa e assistenziale che consiste nell'erogazione di prestazioni sanitarie eseguite prima dell'apertura di un ricovero programmato (esami ematochimici, visite specialistiche, autodonazioni) e che consente di contrarre i tempi della degenza in ospedale, concentrando sul ricovero solo le prestazioni complesse che necessitano di pernottamento.

Le prestazioni pre-ricovero sono assimilabili alle prestazioni ambulatoriali. Essendo eseguite in funzione del ricovero, il loro onere è compreso in questo e pertanto non è prevista la quota di partecipazione alla spesa a carico dell'utente. I referti delle prestazioni sono raccolti nella cartella clinica del ricovero.

Nei casi in cui dopo aver effettuato le prestazioni pre-ricovero l'utente non desidera eseguire il ricovero o preferisca ricoverarsi presso un altro ospedale, lo stesso è tenuto al pagamento del ticket per le prestazioni eseguite in pre-ricovero anche se esente e l'amministrazione provvederà alla consegna dei referti all'interessato.

### **Day Hospital**

Il ricovero in day hospital si caratterizza per uno o più accessi programmati alla struttura ospedaliera, ciascuno di durata inferiore alla giornata: l'utente è accolto in mattinata, all'ora stabilita, e rientra per la notte al proprio domicilio.

In day hospital sono erogate prestazioni diagnostiche, terapeutiche e riabilitative che non comportano la necessità del ricovero ordinario ma che, per la loro natura o complessità di esecuzione, richiedono che sia garantito un regime di assistenza medica ed infermieristica continua, spesso multidisciplinare e non ottenibile in regime ambulatoriale.

Il ricovero in day hospital è proposto direttamente dal medico di reparto, dopo aver valutato la patologia.

### **Day Surgery**

È un modello assistenziale e organizzativo per l'effettuazione di interventi chirurgici e procedure diagnostiche o terapeutiche invasive e semi-invasive, in regime di ricovero limitato alle sole ore diurne.

### **Libera professione a pagamento**

L'utente che desidera scegliere il sanitario o l'equipe a cui vuole rivolgersi, ove possibile, può richiedere il ricovero in libera professione. Tali prestazioni libero-professionali sono soggette al pagamento da parte dell'assistito di una quota la cui entità è prevista dalle normative vigenti e dal regolamento aziendale.

### **Post-ricovero**

A completamento del ricovero possono essere eseguite prestazioni sanitarie dopo la dimissione del paziente. Tali prestazioni devono essere erogate nei 21 giorni successivi alla dimissione. Le prestazioni post-ricovero sono richieste dal medico di reparto.

Per queste prestazioni, essendo eseguite in funzione del ricovero ed erogate nell'arco di tempo di 21 giorni, non è prevista la quota di partecipazione alla spesa a carico dell'utente.

### **Certificato di ricovero**

Il certificato viene rilasciato dal reparto su richiesta dell'utente.

### **L'accoglienza**

L'accoglienza in reparto è garantita dal personale infermieristico che accompagnerà la persona e si occuperà dell'accettazione amministrativa; inoltre il personale raccoglie le iniziali informazioni per la prima valutazione dei bisogni assistenziali e consegna il braccialetto identificativo di sicurezza dove sono riportati i dati essenziali.

Al fine di garantire le migliori condizioni possibili di cura e di degenza, all'atto del ricovero andranno fornite da parte dell'utente alcune importanti informazioni, quali, ad esempio:

- terapie farmacologiche assunte prima del ricovero, per il rischio di interazioni nocive con i farmaci prescritti e somministrati dal medico ospedaliero;
- se è portatore di Pace-Maker;
- se sono presenti malattie infettive (epatite, ecc....);

- allergie note (farmaci, cibi);
- eventuali malattie croniche (diabete, malattie cardiache, epatiche, ipertensione) per cui è o è stato in cura;
- presenza di protesi dentarie, acustiche o di altro tipo;
- limitazioni dietetiche.

L'Azienda custodisce, con carattere di eccezionalità, solamente i beni dei pazienti ricoverati d'urgenza e di quelli incapaci di assumersene la custodia. Si raccomanda agli utenti di non portare alcun tipo di valore (denaro, oggetti in oro, gioielli) durante il periodo di ricovero.

### **Informazione**

Il personale medico del reparto dove è ricoverata la persona è a disposizione, negli orari indicati, per fornire informazioni specifiche in merito al percorso diagnostico terapeutico nonché sul decorso clinico. Le informazioni vengono fornite al diretto interessato e solo alle persone espressamente indicate dall'assistito sul consenso informato.

### **Privacy**

Le modalità con le quali l'Azienda assicura il corretto trattamento dei dati personali dei pazienti sono descritte nel "Regolamento per la protezione dei dati personali" consultabile sul sito Internet dell'Azienda Sanitaria Friuli Occidentale: [www.asfo.sanita.fvg.it](http://www.asfo.sanita.fvg.it)

A garanzia della riservatezza dei degenti e degli operatori non è consentito filmare, fotografare e registrare audio, salvo diverse/specifiche disposizioni aziendali.

### **Informazione e consenso informato generale**

All'atto del ricovero l'utente sottoscrive il consenso informato generale, con il quale accetta coscientemente e liberamente il ricovero, dando atto che esso comprende indagini anamnestiche, diagnostiche e atti terapeutici ritenuti necessari per il trattamento sanitario, che non comportano particolari rischi. L'informazione ha anche ad oggetto le modalità di comunicazione delle condizioni cliniche e diagnostiche accertate, delle cure e dei trattamenti programmati nonché le modalità di intervento nelle decisioni cliniche. Il consenso informato generale, una volta firmato, è di norma inserito in cartella clinica.

### **Informazione e consenso informato specifici**

L'informazione specifica relativa ad alcuni casi quali interventi chirurgici o procedure invasive ha ad oggetto la diagnosi, la malattia, la prognosi, il trattamento proposto e le eventuali alternative diagnostico-terapeutiche, le prevedibili conseguenze delle scelte operate, i professionisti sanitari, le modalità di comunicazione degli esiti delle cure e dei trattamenti, ivi compresi gli esiti in attesa e il livello tecnologico.

### **Care-giver**

Caregiver (*colui che si prende cura*) è un termine inglese che indica la persona che si occupa di offrire cure ed assistenza ad un soggetto malato, anziano o disabile, fornendogli un importante sostegno. Il caregiver può essere un familiare, un amico o persona con ruoli diversi.

Questa figura può essere utile per la comprensione delle informazioni, rendere più sereno l'approccio al percorso di cura e agevolare l'assistenza una volta avvenuta la dimissione.

Informazioni specifiche su richiesta saranno rese disponibili presso i coordinatori dei rispettivi reparti di degenza.



Le pratiche amministrative relative ai ricoveri vengono gestite direttamente dai Reparti ad eccezione di alcuni casi particolari per i quali è necessario recarsi all'**Ufficio Accettazione Spedalità**.

Su richiesta, viene rilasciato **il certificato di ricovero**.

Per la registrazione amministrativa del ricovero è necessario presentare la seguente documentazione:

- scheda di ricovero ospedaliero rilasciata dal medico accettante;
- documento di riconoscimento;
- tessera sanitaria;
- codice fiscale.



### **Cittadini stranieri**

- I cittadini dell'Unione Europea usufruiscono dell'assicurazione sanitaria presentando la Tessera Europea Assistenza Malattia (**TEAM**) rilasciata dall'Istituto estero di malattia del proprio Paese ed hanno diritto alle cure urgenti o essenziali. Per le cure programmate è necessario essere in possesso di un'ulteriore autorizzazione dal paese di origine (modello s2)
- I cittadini non residenti nell'Unione Europea, non in regola con il permesso di soggiorno e sprovvisti di copertura sanitaria e privi di risorse economiche possono fruire di prestazioni urgenti essenziali nonché continuative previa registrazione e rilascio del tesserino STP (Stranieri Temporaneamente Presenti).

## **I PASTI**

Il Servizio di Ristorazione è affidato in appalto a ditta esterna.

I pasti vengono prenotati il giorno precedente dal personale addetto e vengono serviti su vassoi individuali. I pasti forniti ai degenti vengono consumati all'interno della stanza di degenza.

Non è consentito, al termine del pasto, trattenere presso la stanza di degenza alimenti deperibili; tutti i vassoi devono quindi essere consegnati al personale addetto al ritiro.

Qualora il paziente necessiti di regimi nutrizionali particolari, il **Servizio Dietetico**, su richiesta del medico della struttura di degenza, predispone una dieta speciale.

La Direzione ha regolamentato l'organizzazione delle attività nel rispetto dei ritmi e delle abitudini di vita dei pazienti. Le persone vegetariane o con abitudini alimentari legate a motivi religiosi o etnici possono segnalare le loro esigenze al Coordinatore Infermieristico.

Gli orari di distribuzione dei pasti possono variare in relazione all'organizzazione/ necessità assistenziale del singolo reparto.

Distribuzione dei pasti alla degenza:

- per Pordenone:
  - colazione 07:30 - 08:00
  - pranzo 11:50 - 12:50
  - cena 17:50 - 18:50
- per San Vito al Tagliamento e Spilimbergo:
  - colazione: consegna del vassoio 6:45 - 07:00 e il ritiro entro le 09:30
  - pranzo: consegna del vassoio 11:45 - 12:00 e il ritiro 13:45
  - cena: consegna 18:00 - 18:45 e il ritiro 20:00

### **AVVERTENZE PER I FAMILIARI DEI DEGENTI:**

- La consegna di alimenti da parte dei familiari è possibile solo previo accordo con gli operatori del reparto;

- Non è consentita la fornitura di alimenti di preparazione casalinga;
- Possono essere portati e somministrati solo alimenti confezionati ed integri, muniti di data di scadenza;
- Gli alimenti che richiedono la conservazione in frigorifero devono essere consegnati al personale di assistenza che ne assicurerà l'idoneo trattamento.

**In specifiche situazioni e se autorizzati dal Coordinatore**, i familiari possono fruire di pasti a pagamento. La consumazione avviene presso la stanza di degenza del congiunto ed il ticket di acquisto è reperibile in tutte le sedi con le modalità di seguito indicate:

<b>SEDE</b>	<b>MODALITA'</b>
Pordenone	1) Prenotare il pasto in reparto 2) Recarsi alle Casse automatiche con il foglio prenotazione per il pagamento 3) Esibire la ricevuta in reparto per la consegna del pasto
San Vito al Tagliamento	Con l'autorizzazione scritta del Coordinatore i ticket si acquistano direttamente all'Ufficio Prestazioni
Spilimbergo	Acquisto del ticket all'Ufficio Prestazioni

### **ALCUNE REGOLE DA OSSERVARE**

L'Ospedale è luogo di cura e quindi ogni atteggiamento deve conciliarsi con tali esigenze. Gli ospiti sono tenuti ad osservare alcune regole necessarie per il regolare svolgimento dei servizi di cura e di assistenza.

- Rispetto degli orari dei reparti e delle limitazioni di accesso ai parenti ed amici indicate dal personale;
- Rispetto del riposo degli altri degenti;
- Comportamento adeguato di familiari o altre persone che assistono i malati in forma generica;
- Divieto di fumare nei locali dell'ospedale e pertinenze esterne;
- Divieto di utilizzo del telefono cellulare laddove può interferire con le apparecchiature elettromedicali;
- Divieto di assentarsi dalla Unità di degenza senza avvisare il Personale Infermieristico;
- Divieto di accesso alle persone non autorizzate nelle Strutture di degenza al di fuori degli orari consentiti.

### **VISITE AI DEGENTI**

Ogni paziente ha diritto a ricevere visite da parte di parenti e amici.

Gli orari sono indicati all'ingresso delle singole Unità Operative e nel modulo di orientamento degli utenti consegnato all'atto del ricovero.

Al di fuori di tali orari le visite vanno concordate con il Coordinatore Infermieristico dell'Unità Operativa.

I visitatori non devono essere di ostacolo alle attività sanitarie e al riposo degli altri pazienti ricoverati.

Per i ricoveri in età pediatrica è consentito ad un genitore rimanere accanto al figlio durante tutta la degenza.

### **LA DIMISSIONE**

L'uscita dall'Ospedale viene comunicata dal medico dell'Unità Operativa, che rilascia la lettera di dimissione da consegnare al medico di famiglia o di fiducia, che contiene una sintesi clinico-terapeutica dell'attività eseguita in ricovero e la definizione del percorso di continuità di cura.

Durante il ricovero il paziente può, in qualsiasi momento, decidere – anche contro il parere dei sanitari –

di essere dimesso dall'ospedale, sottoscrivendo una dichiarazione che documenti questa volontà.

#### *Rilascio 1° ciclo terapia farmacologica*

Al fine di garantire la continuità assistenziale (Ospedale-Territorio), ai pazienti a seguito di visita ambulatoriale o ai degenti in fase di dimissione, è prevista la consegna dei farmaci per il 1° ciclo di terapia farmacologica.

- A Pordenone i pazienti devono recarsi presso la Farmacia Ospedaliera (ubicata accanto al Pad. D), muniti di prescrizione rilasciata dal Medico della Struttura Ospedaliera.  
Orario: dal lunedì al venerdì dalle 9:30 alle 13:00
- A San Vito al Tagliamento e a Spilimbergo il rilascio del 1° ciclo di terapia farmacologica è a cura della Struttura Complessa presso cui è stata effettuata la visita/prestazione o la degenza.

#### *La dimissione protetta*

I pazienti che al momento della dimissione non sono ancora del tutto autosufficienti o che hanno bisogno di cure riabilitative e/o assistenziali possono essere affidati temporaneamente ad apposite strutture di degenza denominate Residenze Sanitarie Assistenziali (R.S.A.) oppure assistiti direttamente a domicilio dal Servizio di Assistenza Domiciliare Integrata (A.D.I.).

Questa forma di dimissione è attivata su richiesta dell'Unità Operativa o dei familiari, in collaborazione con il Distretto Sanitario di appartenenza ed il Servizio Sociale del Comune di residenza del paziente.

#### *Dimissioni tramite autoambulanza*

Alla dimissione hanno diritto al trasporto sanitario gratuito in ambito provinciale, i ricoverati che sono impossibilitati a deambulare e ad essere spostati con i comuni mezzi di trasporto a causa di particolari infermità.

### **LA DOCUMENTAZIONE CLINICA**

La diagnosi e le terapie adottate, nonché ogni fatto di rilievo riguardante l'evoluzione della malattia vengono riportati nella cartella clinica.

La cartella clinica può essere visionata dall'interessato in qualsiasi momento durante il ricovero. La cartella clinica, una volta dimessa la persona degente, è conservata per tempo illimitato presso l'Archivio Cartelle Cliniche.

L'utente ha diritto di chiedere copia della documentazione sanitaria prodotta durante il ricovero.

La cartella clinica può essere richiesta solo dalle persone che ne abbiano diritto, ovvero:

- Titolare della documentazione (se maggiorenne);
- Esercenti patria potestà;
- Tutore, curatore, amministratore di sostegno;
- Eredi.

La documentazione in copia viene consegnata direttamente all'interessato oppure a persona delegata al momento della richiesta.

Gli uffici a cui rivolgersi a tale scopo sono gli "Uffici Copia Cartella Clinica".

Oltre alla copia di cartella clinica è possibile richiedere ogni altra copia di prestazione effettuata presso le strutture ospedaliere quali referti di visite, esami e prestazioni di laboratorio.

### **ASSISTENZA SPECIALISTICA AMBULATORIALE**

Tale attività, finalizzata alla diagnosi, cura e controllo delle malattie prevede:

- Visite specialistiche
- Diagnostica strumentale e di laboratorio
- Piccola chirurgia.

Alle prestazioni di specialistica ambulatoriale si può accedere attraverso:

- Prescrizione su ricetta rossa o dematerializzata
- Prescrizione su ricetta bianca
- Libera professione intra-moenia

### **Prescrizione su ricetta rossa, elettronica o dematerializzata**

Gli esami e le visite specialistiche devono essere prescritti dal medico curante (Medico di Medicina Generale o Pediatra di Libera Scelta) oppure da uno specialista ospedaliero o distrettuale.

### **Prescrizione su ricetta bianca**

La ricetta bianca è una prescrizione su carta intestata o con timbro che identifica il medico prescrittore; riporta la data di prescrizione e la firma del prescrittore. Deve essere utilizzata per prestazioni non previste nei LEA (es. esami per rilascio patente) ed escluse dal DPCM 12.01.2017 (appropriatezza prescrittiva delle prestazioni ambulatoriali erogabili nell'ambito del Servizio sanitario nazionale). Gli esami e le visite specialistiche prescrivibili su ricetta bianca sono erogabili a totale carico del cittadino.

### **Libera professione intra-moenia**

L'accesso alle prestazioni ambulatoriali IN LIBERA PROFESSIONE consente all'utente di scegliere lo specialista, individuato tra quelli che svolgono tale attività all'interno dell'ospedale, pagando una tariffa prestabilita.

Ad eccezione di un eventuale ricovero, le prestazioni conseguenti o connesse con l'attività erogata in libera professione possono essere prescritte solo su ricetta bianca e quindi erogate con spese a carico del cittadino.

## **VALIDITA' DELLA PRESCRIZIONE**

Per le prestazioni di specialistica ambulatoriale garantite dal Servizio Sanitario Regionale è previsto un sistema di classificazione (classi di priorità) che consente di differenziare l'accesso alle prenotazioni in rapporto alle condizioni di salute dell'utente e quindi alla tempistica più idonea ad affrontare il quadro clinico.

### **Le classi di priorità sono le seguenti:**

<b>U- urgente</b>	<b>Da garantire entro 72 ore dalla data di prescrizione</b>
<b>B- breve</b>	<b>Da garantire entro 10 giorni. Se la prestazione non viene prenotata entro 4 giorni dall'emissione della ricetta la richiesta non è più valida.</b>
<b>D- differita</b>	<b>Da garantire entro 30 giorni per visite e 60 giorni per esami strumentali. Se la prestazione non viene prenotata entro 30 giorni dall'emissione della ricetta la richiesta non è più valida.</b>
<b>P- programmata</b>	<b>Da garantire entro 120 giorni. Se la prestazione non viene prenotata entro 120 giorni dall'emissione della ricetta la richiesta non è più valida.</b>

## **PRENOTAZIONE PRESTAZIONI**

Prenotazione, annullamento o modifiche delle prestazioni sanitarie ambulatoriali erogate dal Servizio Sanitario Regionale, orientamento e informazioni sui servizi sociali per tutto il territorio regionale.

### **MODALITÀ DI PRENOTAZIONE:**

- *tramite le **FARMACIE*** presenti sul territorio provinciale in quanto abilitate a prenotare visite specialistiche ed esami da effettuare presso le strutture convenzionate del territorio;
- *tramite gli **SPORTELLI CUP*** presenti nella provincia di Pordenone:

- **Ospedale di Pordenone** - Via Montereale, 24 Pordenone  
presso gli Sportelli CUP Pad. L dal lunedì al venerdì dalle 08:00 alle 16:00
- **Ospedale di Sacile** - Via Ettoreo, 4 Sacile

presso gli Sportelli CUP dal lunedì al venerdì dalle 08:00 alle 15:45

- **Ospedale di San Vito al Tagliamento** - Via Savorgnano, 2- San Vito al Tagliamento  
presso gli Sportelli CUP dal lunedì al venerdì dalle 08:00 alle 16:00
- **Ospedale di Spilimbergo** - Via Raffaello, 1 Spilimbergo  
presso gli Sportelli CUP dal lunedì al venerdì dalle 08:00 alle 14:30

- prenotando **ON LINE** (per le prenotazioni previste)

- chiamando il **CALL CENTER** 0434 223522 dal lunedì al venerdì dalle 07:00 alle 19:00 e il sabato dalle 08:00 alle 14:00. Questo numero telefonico consente a tutti i cittadini di effettuare la chiamata da cellulare, da telefono fisso e dall'estero per ottenere:

- informazioni sulle prestazioni sanitarie ambulatoriali erogate nell'ambito del Servizio Sanitario Regionale;
- prenotazione delle prestazioni sanitarie ambulatoriali erogate nell'ambito del Servizio Sanitario Regionale e delle strutture sanitarie private accreditate;
- prenotazione di prestazioni di libera professione intra-moenia.

Le prestazioni possono essere richieste alle aziende sanitarie e gli I.R.C.C.S. della Regione nelle province di Udine, Pordenone, Gorizia e Trieste.

Il +39 0434 223522 ha il costo di una chiamata urbana del proprio operatore.

#### **N.B. Avvertenze per la prenotazione tramite Call Center**

- *prima di chiamare l'utente dovrà munirsi di carta e penna, tessera sanitaria e impegnativa del Medico (non necessaria se prenotazione in libera professione), ascoltare attentamente la segreteria telefonica del Call Center seguendo le istruzioni;*
- *referire con chiarezza all'operatore il tipo di visita con l'indicazione precisa di quanto scritto nell'impegnativa rossa, se esente o meno, se è barrata la casella della priorità;*
- *non tutte le prestazioni possono essere prenotate attraverso il Call Center: nel caso in cui non sia possibile l'operatore fornirà le indicazioni utili su dove rivolgersi;*
- *annotare con attenzione gli estremi della prenotazione;*
- *fare attenzione ad eventuali indicazioni previste per il tipo di visita o indagine;*
- *la prenotazione indica la data e l'ora nonché il luogo dove l'utente dovrà recarsi per effettuare la prestazione.*

Presso le segreterie delle strutture operative/servizi è attiva una segreteria telefonica che risponde al di fuori dell'orario di prenotazione.

**NB** Occorre ascoltare l'intero messaggio che riporta gli orari utili per la prenotazione delle visite e/o esami.

L'annullamento della prestazione può essere fatto presso i CUP delle strutture sanitarie, presso le farmacie e tramite il Call Center Salute e Sociale (0434 223522 - dal lunedì al venerdì dalle 7:00 alle 19:00, sabato dalle 8:00 alle 14:00) oppure accedendo al servizio di annullamento online.

Nel caso in cui l'utente non sia in grado di presentarsi alla visita o all'accertamento diagnostico alla data o all'ora prefissata, deve darne comunicazione almeno 3 giorni prima della data di esecuzione della prestazione.

La mancata disdetta della prenotazione entro il termine di cui sopra comporta il pagamento per intero della prestazione sanitaria, anche in presenza di esenzione del ticket a qualsiasi titolo. Qualora insorga uno stato di malattia nel giorno in cui l'appuntamento è stato fissato, l'utente deve disdire quanto prima chiamando direttamente la struttura interessata.

Nel caso in cui si rendessero necessarie eventuali modifiche di date e orari di appuntamenti per esigenze rilevate dal servizio, sarà cura del personale del Presidio Ospedaliero contattare tempestivamente l'utente.

## MODALITÀ DI PAGAMENTO

Tutte le prestazioni, sia con impegnativa del medico che in libera professione, devono essere pagate prima di effettuare la prestazione, salvo diverse indicazioni specificate sul promemoria.

Il diritto all'esenzione viene riconosciuto dall'Azienda solo ed esclusivamente in presenza del relativo codice di esenzione riportato dal medico prescrittore sulla ricetta. Pertanto il medico prescrittore deve sempre indicare nel riquadro della ricetta il codice di esenzione; in difetto, l'utente è tenuto al pagamento del ticket sulla prestazione.

Alcune categorie di cittadini sono esenti dal pagamento del ticket su visite e prestazioni specialistiche (diagnostica strumentale e di laboratorio e prestazioni riabilitative) e sui farmaci.

Tali esenzioni possono essere per: patologia, invalidità, età, reddito e devono essere riportate obbligatoriamente nella prescrizione dal Medico prescrittore.

Coloro che sono esenti possono accedere direttamente al servizio/reparto, salvo diverse indicazioni date al momento della prenotazione.

*Le prestazioni devono essere pagate presso:*

- casse automatiche
- online
- farmacie

Il pagamento delle prestazioni presso le casse automatiche si effettua utilizzando una delle due opzioni:

- tramite il foglio promemoria della prestazione rilasciato al momento della prenotazione (se eseguita di persona);
- tramite la tessera sanitaria magnetica.

*In caso di mancato pagamento l'Azienda avvierà le procedure per il recupero coattivo dei crediti.*

### UBICAZIONE CASSE AUTOMATICHE ATTIVE 24/24

Pordenone Ospedale: Padiglioni "L" - "A" - "B" Piano Terra

- Pagamento contanti, bancomat, Carta di Credito con PIN e Banco Posta

Punto di Primo Intervento di Sacile: All'ingresso dell'Ospedale

- Pagamento contanti, bancomat e Carta di Credito con PIN e Banco Posta

San Vito al T.to Ospedale: Piano Rialzato - "Radiologia" - Piano Terra "CUP"

- Pagamento contanti, bancomat, Carta di Credito con PIN e Banco Posta

Spilimbergo Ospedale: Di fronte Ingresso Principale - Piano Terra -

- Pagamento contanti, bancomat, Carta di Credito con PIN e Banco Posta

### RITIRO REFERTI

I referti vengono generalmente rilasciati alla fine della prestazione presso le Strutture che hanno erogato la medesima.

Qualora il referto non possa essere rilasciato alla fine della prestazione (come nel caso di indagini strumentali es. TAC) lo stesso verrà consegnato successivamente all'interessato o suo delegato munito di DELEGA scritta e documento d'identità.

Per alcune tipologie di prestazioni quali esami di laboratorio, di radiologia, medicina nucleare il referto viene consegnato nelle diverse sedi ospedaliere presso l'Ufficio ritiro referti.

Per alcuni referti (es. indagini di laboratorio), su richiesta da formulare in sede di accettazione amministrativa, è possibile richiedere l'invio gratuito tramite posta prioritaria all'indirizzo dell'interessato oppure ON-LINE.

Il servizio nella modalità on-line, è gratuito e attivo 24 ore su 24; al momento della richiesta è necessario dare il consenso e indicare il numero di telefono cellulare per ricevere via sms il PIN per scaricare il referto collegandosi alla home-page dell'Azienda sanitaria.

I referti sono inoltre presenti nel portale "SESAMO" accedendo al proprio profilo personale.

**N.B.** Per gli esami soggetti ad integrazione (esami colturali, tipizzazioni linfocitarie, ecc.) il referto non può essere inviato tramite posta prioritaria in quanto il costo dell'esame potrebbe subire delle variazioni.

In caso di mancato ritiro del referto entro 30 giorni o scarico entro 45 giorni per referti on-line dalla data fissata per la consegna, sarà richiesto il pagamento per intero della tariffa prevista per la prestazione, in conformità alla vigente normativa.

Gli importi applicati si riferiscono alle tariffe definite dal nomenclatore tariffario della specialistica ambulatoriale in vigore nell'anno di erogazione della prestazione.

## PRELIEVI - PRESTAZIONI DI LABORATORIO

Per accedere alle prestazioni di Laboratorio è necessario avere la Prescrizione Medica riportante l'eventuale esenzione, nome, cognome e codice fiscale.

Le prestazioni di Laboratorio, ad eccezione di alcuni casi specifici, non sono erogabili in regime di Libera Professione.

Gli accessi alle sale prelievi sono bene segnalati e raggiungibili a piedi.

Ai Centri Prelievi dei Presidi Ospedalieri si accede su appuntamento da prendere con le seguenti modalità:

- Presso sportelli CUP: dal lunedì al venerdì dalle ore 08:00 alle ore 16:00 (per l'Ospedale di Pordenone); dal lunedì al venerdì dalle ore 8:00 alle ore 15:45 (per l'Ospedale di Sacile), dal lunedì al venerdì dalle ore 8:00 alle ore 16:00 (per l'Ospedale di San Vito al Tagliamento); dal lunedì al venerdì dalle ore 8:00 alle ore 14:30 (per l'Ospedale di Spilimbergo);
- Presso le farmacie provinciali abilitate;
- Telefonando al Call Center al numero 0434 223522, attivo dal lunedì al venerdì dalle ore 07:00 alle ore 19:00 e il sabato dalle ore 08:00 alle ore 14:00;
- On line tramite piattaforma SESAMO;
- Presso gli sportelli del Centro Prelievi in Cittadella della Salute dal lunedì al venerdì dalle ore 10:30 alle ore 14:00 e il sabato dalle ore 08:30 alle ore 11:30 tramite il PERCORSO A.

Per i bambini di età inferiore ai 3 anni, i prelievi ematici si effettuano presso la Pediatria del Presidio Ospedaliero di Pordenone e San Vito previ accordi diretti con il reparto.

Presso il Centro Prelievi di Maniago e Spilimbergo non si effettuano prelievi ematici ai bambini al di sotto dei 10 anni.

NON È NECESSARIO L'APPUNTAMENTO:

- Per persone in possesso di prescrizione medica con priorità U (urgente), persone con gravi difficoltà psicomotorie, persone che, ai fini terapeutici, hanno bisogno di referto in giornata (controllo TAO/INR, oppure persone in trattamento chemio-radioterapico) tramite PERCORSO F;
- Per consegna del solo materiale biologico, tramite PERCORSO H (solo nella sede di Pordenone).

I REFERTI delle prestazioni eseguite presso il Centro Prelievi possono (come concordato al momento dell'accettazione):

- essere scaricati entro 45 giorni on-line nell'apposita sezione del sito aziendale [www.asfo.sanita.fvg.it](http://www.asfo.sanita.fvg.it) muniti del codice tramite sms;
- ritirati entro 30 giorni, presso gli sportelli CUP;
- spediti a mezzo posta al proprio domicilio gratuitamente.

A seguito del ritiro del referto, lo stesso potrà essere visionato nel proprio Fascicolo Sanitario Elettronico (SESAMO).

## CENTRO PRELIEVI PRESIDI OSPEDALIERI

### CITTADELLA DELLA SALUTE

#### Modalità A - PRENOTAZIONE

L'utente si presenta presso gli sportelli amministrativi della sede desiderata, preleva il ticket ed attende la chiamata.

Eseguirà accettazione e/o prenotazione

Dal Lunedì al Venerdì	Sabato
10:30 – 14:00	8:30 – 11:30

#### Modalità C - ACCETTAZIONE + PRELIEVO

**Solo su prenotazione CUP al n. 0434 223522 o presso FARMACIA.**

Nella data fissata, solo 5 minuti prima dell'appuntamento l'utente deve prelevare il ticket ed eseguire il riconoscimento mediante tessera sanitaria tramite il totem ed attendere la chiamata.

Eseguirà accettazione e prelievo

Dal Lunedì al Venerdì	Sabato
07:00 – 10:10	7:00 – 09:40

#### Modalità E - SOLO PRELIEVO

Nella data e ora prenotata con il percorso A, l'utente esegue il riconoscimento mediante tessera sanitaria, preleva il ticket ed attende la chiamata.

Eseguirà il prelievo

Dal Lunedì al Venerdì	Sabato
07:00 – 09:45	7:00 – 08:45

#### Modalità F – CORSIA PREFERENZIALE

Percorso riservato a Urgenze dichiarate dal medico, diversamente abili (con gravi difficoltà psico-motorie, paziente in trattamento oncologico -no follow-up).

L'utente si presenta presso gli sportelli amministrativi della sede desiderata, preleva il ticket e



attende la chiamata.

Eseguirà accettazione e prelievo

Dal Lunedì al Venerdì	Sabato
07:00 – 10:00	7:00 – 08:30

### **Modalità H – ACCETTAZIONE + CONSEGNA CAMPIONI BIOLOGICI**

L'utente si presenta presso gli sportelli amministrativi della sede desiderata, preleva il ticket ed attende la chiamata.

Eseguirà accettazione e consegna del campione

Dal Lunedì al Venerdì	Sabato
07:00 – 10:00	7:00 – 08:30

## **SACILE**

### **Modalità A - PRENOTAZIONE**

L'utente si presenta presso gli sportelli amministrativi della sede desiderata secondo gli orari esposti in ogni sede, preleva il ticket ed attende la chiamata.

Eseguirà accettazione e prenotazione

Dal Lunedì al Venerdì	Sabato
10:00 – 15:00	10:30 – 12:00

### **Modalità C - ACCETTAZIONE + PRELIEVO**

**Solo su prenotazione CUP al n. 0434 223522 o presso FARMACIA.**

Nella data fissata, solo 5 minuti prima dell'appuntamento l'utente deve prelevare il ticket ed eseguire il riconoscimento mediante tessera sanitaria tramite il totem ed attendere la chiamata.

Eseguirà accettazione e prelievo

Dal Lunedì al Venerdì	Sabato
07:00 – 09:45	7:00 – 09:30

### **Modalità E - SOLO PRELIEVO**

Nella data e ora prenotata con il percorso A, l'utente esegue il riconoscimento mediante tessera sanitaria, preleva il ticket ed attende la chiamata.

Eseguirà prelievo

Dal Lunedì al Venerdì	Sabato
07:00 – 09:45	7:00 – 09:00

### **Modalità F – CORSIA PREFERENZIALE**

Percorso riservato a Urgenze dichiarate dal medico, diversamente abili (con gravi difficoltà psico-motorie, paziente in trattamento oncologico -no follow-up).

L'utente si presenta presso gli sportelli amministrativi della sede desiderata secondo gli orari

esposti in ogni sede, preleva il ticket ed attende la chiamata.

Eseguirà accettazione e prelievo

Dal Lunedì al Venerdì

07:00 – 09:00

### **Modalità H – ACCETTAZIONE + CONSEGNA CAMPIONI BIOLOGICI**

L'utente si presenta presso gli sportelli amministrativi della sede desiderata secondo gli orari esposti in ogni sede, preleva il ticket ed attende la chiamata.

Eseguirà accettazione e consegna del campione

Dal Lunedì al Venerdì

07:00 – 09:45

## **SAN VITO AL TAGLIAMENTO**

### **Modalità A - PRENOTAZIONE**

L'utente si presenta presso gli sportelli amministrativi della sede desiderata secondo gli orari esposti in ogni sede, preleva il ticket ed attende la chiamata.

Eseguirà accettazione e prenotazione

Dal Lunedì al Venerdì

10:30 – 16:00

### **Modalità C - ACCETTAZIONE + PRELIEVO**

**Solo su prenotazione CUP al n. 0434 223522 o presso FARMACIA.**

Nella data fissata, solo 5 minuti prima dell'appuntamento l'utente deve prelevare il ticket ed eseguire il riconoscimento mediante tessera sanitaria tramite il totem ed attendere la chiamata.

Eseguirà accettazione e prelievo

Dal Lunedì al Venerdì

07:00 – 10:00

### **Modalità E - SOLO PRELIEVO**

Nella data e ora prenotata con il percorso A, l'utente esegue il riconoscimento mediante tessera sanitaria, preleva il ticket ed attende la chiamata.

Eseguirà il prelievo

Dal Lunedì al Venerdì

07:00 – 10:00

### **Modalità F – CORSIA PREFERENZIALE**

Percorso riservato a Urgenze dichiarate dal medico, diversamente abili (con gravi difficoltà psico-motorie, paziente in trattamento oncologico -no follow-up).

L'utente si presenta presso gli sportelli amministrativi della sede desiderata secondo gli orari esposti in ogni sede, preleva il ticket ed attende la chiamata.

Eseguirà accettazione e Prelievo

Dal Lunedì al Venerdì

07:00 – 11:00

### **Modalità H – ACCETTAZIONE + CONSEGNA CAMPIONI BIOLOGICI**

L'utente si presenta presso gli sportelli amministrativi della sede desiderata secondo gli orari esposti in ogni sede, preleva il ticket ed attende la chiamata.

Eseguirà accettazione e consegna del campione

Dal Lunedì al Venerdì

07:00 – 10:00

## **MANIAGO**

### **Modalità A - PRENOTAZIONE**

L'utente si presenta presso gli sportelli amministrativi della sede desiderata secondo gli orari esposti in ogni sede, preleva il ticket ed attende la chiamata.

Eseguirà accettazione e prenotazione

Dal Lunedì al Venerdì

10:15 – 14:00

### **Modalità C - ACCETTAZIONE + PRELIEVO**

**Solo su prenotazione CUP al n. 0434 223522 o presso FARMACIA.**

Nella data e ora prenotata, solo 5 minuti prima preleva il ticket o esegue il riconoscimento mediante tessera sanitaria ed attende la chiamata.

Eseguirà accettazione e prelievo

Dal Lunedì al Venerdì

07:00 – 10:00

### **Modalità E - SOLO PRELIEVO**

Nella data e ora prenotata con il percorso A, l'utente esegue il riconoscimento mediante tessera sanitaria, preleva il ticket ed attende la chiamata.

Eseguirà Prelievo

Dal Lunedì al Venerdì

07:00 – 10:00

### **Modalità F – CORSIA PREFERENZIALE**

Percorso riservato a Urgenze dichiarate dal medico, diversamente abili (con gravi difficoltà psico-motorie, paziente in trattamento oncologico -no follow-up).

L'utente si presenta presso gli sportelli amministrativi della sede desiderata secondo gli orari esposti in ogni sede, preleva il ticket ed attende la chiamata.

Eseguirà accettazione e prelievo

Dal Lunedì al Venerdì

07:00 – 10:00

### **Modalità H – ACCETTAZIONE + CONSEGNA CAMPIONI BIOLOGICI**

L'utente si presenta presso gli sportelli amministrativi della sede desiderata secondo gli orari esposti in ogni sede, preleva il ticket ed attende la chiamata.

Eseguirà accettazione e consegna del campione

Dal Lunedì al Venerdì  
07:00 – 10:00

## **SPIILIMBERGO**

### **Modalità A - PRENOTAZIONE**

L'utente si presenta presso gli sportelli amministrativi della sede desiderata secondo gli orari esposti in ogni sede, preleva il ticket ed attende la chiamata.

Eseguirà accettazione e prenotazione

Dal Lunedì al Venerdì  
10:15 – 12:30

### **Modalità C - ACCETTAZIONE + PRELIEVO**

**Solo su prenotazione CUP al n. 0434 223522 o presso FARMACIA.**

Nella data e ora prenotata, solo 5 minuti prima preleva il ticket o esegue il riconoscimento mediante tessera sanitaria ed attende la chiamata.

Eseguirà accettazione e prelievo

Dal Lunedì al Venerdì  
07:00 – 10:00

### **Modalità E - SOLO PRELIEVO**

Nella data e ora prenotata con il percorso A, l'utente esegue il riconoscimento mediante tessera sanitaria, preleva il ticket ed attende la chiamata.

Eseguirà prelievo

Dal Lunedì al Venerdì  
07:00 – 10:00

### **Modalità F – CORSIA PREFERENZIALE**

Percorso riservato a Urgenze dichiarate dal medico, diversamente abili (con gravi difficoltà psico-motorie, paziente in trattamento oncologico -no follow-up).

L'utente si presenta presso gli sportelli amministrativi della sede desiderata, preleva il ticket e attende la chiamata.

Eseguirà accettazione e prelievo

Dal Lunedì al Venerdì  
07:00 – 10:00

### **Modalità H – ACCETTAZIONE + CONSEGNA CAMPIONI BIOLOGICI**

L'utente si presenta presso gli sportelli amministrativi della sede desiderata secondo gli orari esposti in ogni sede, preleva il ticket e attende la chiamata.

Eseguirà: accettazione e consegna del campione

Dal Lunedì al Venerdì  
07:00 – 10:00

Centro Prelievi Presidi Ospedalieri

	Modalità	Cittadella	Sacile	San Vito al Tagliamento	Maniago	Spilimbergo
<b>A</b>	<b>PRENOTAZIONE</b> L'utente si presenta presso gli sportelli amministrativi della sede desiderata, preleva il ticket e attende la chiamata. <u>Esequirà:</u> Accettazione Prenotazione	Dal Lunedì al Venerdì 10:30 – 14:00 Sabato 8:30 – 11:30	Dal Lunedì al Venerdì 10:00 – 15:00 Sabato 10:30 – 12:00	Dal Lunedì al Venerdì 10:30 – 16:00	Dal Lunedì al Venerdì 10:15 – 14:00	Dal Lunedì al Venerdì 10:15 – 12:30
<b>C</b>	<b>ACCETTAZIONE + PRELIEVO</b> Solo su prenotazione CUP al n. 0434 223522 o presso FARMACIA Nella data e ora prenotata, solo 5 minuti prima preleva il ticket o esegue il riconoscimento mediante tessera sanitaria e attende la chiamata. <u>Esequirà:</u> Accettazione Prelievo	Dal Lunedì al Venerdì 7:00 – 10:10 Sabato 7:00 – 9:40	Dal Lunedì al Venerdì 7:00 – 09:45 Sabato 7:00 – 9:30	Dal Lunedì al Venerdì 07:00 – 10:00	Dal Lunedì al Venerdì 07:00 – 10:00	Dal Lunedì al Venerdì 07:00 – 10:00
<b>E</b>	<b>SOLO PRELIEVO</b> Nella data e ora prenotata con il <b>percorso A</b> , esegue il riconoscimento mediante tessera sanitaria, preleva il ticket e attende la chiamata. <u>Esequirà:</u> Prelievo	Dal Lunedì al venerdì 7:00 – 9:45 Sabato 7:00 – 8:45	Dal Lunedì al venerdì 7:00 – 9:45 Sabato 7:00 – 9:00	Dal Lunedì al Venerdì 07:00 – 10:00	Dal Lunedì al Venerdì 07:00 – 10:00	Dal Lunedì al Venerdì 07:00 – 10:00
<b>F</b>	<b>CORSIA PREFERENZIALE</b> Percorso riservato a Urgenze dichiarate dal medico, diversamente abili (con gravi difficoltà psico-motorie, Paz. In trattamento oncologico - no follow - up) L'utente si presenta presso gli sportelli amministrativi della sede desiderata, preleva il ticket e attende la chiamata <u>Esequirà:</u> Accettazione Prelievo	Dal Lunedì al Venerdì 7:00 – 10:00 Sabato 7:00 – 8:30	Dal Lunedì al Venerdì 7:00 – 09:00	Dal Lunedì al Venerdì 07:00 – 11:00	Dal Lunedì al Venerdì 07:00 – 10:00	Dal Lunedì al Venerdì 07:00 – 10:00
<b>H</b>	<b>ACCETTAZIONE + CONSEGNA CAMPIONI BIOLOGICI</b> L'utente si presenta presso gli sportelli amministrativi della sede desiderata, preleva il ticket e attende la chiamata <u>Esequirà:</u> Accettazione Consegna del campione	Dal Lunedì al Venerdì 7:00 – 10:00 Sabato 7:00 – 8:30	Dal Lunedì al Venerdì 7:00 – 09:45	Dal Lunedì al Venerdì 07:00 – 10:00	Dal Lunedì al Venerdì 07:00 – 10:00	Dal Lunedì al Venerdì 07:00 – 10:00

### CENTRI PRELIEVO CITTADINI

**Quartiere Torre** (Bastia del Castello di Torre, Via Vittorio Veneto n. 21, Pordenone)

**Quartiere Sud Villanova** (Centro Sociale T. Gloria Lanza, Via Pirandello 22)

I prelievi venosi e la consegna del materiale biologico avvengono solo su appuntamento.

Per il ritiro di contenitori per raccolte di campioni biologici (orario: dal Lunedì al Venerdì dalle ore 9:45 alle ore 10:00) senza appuntamento.

## ULTERIORI SERVIZI

### SERVIZIO SOCIALE

Il Presidio Ospedaliero di Pordenone dispone di un Servizio Sociale che provvede, insieme al personale dell'Unità Operativa, alla valutazione dei bisogni socio-assistenziali dei pazienti ricoverati.

In particolare l'assistente sociale si occupa di:

- fornire informazioni sulla rete dei servizi territoriali e per l'espletamento pratiche amministrative;
- dimissioni protette;
- ricerca/attivazione/collaborazione con i vari servizi e strutture socio assistenziali territoriali

È situato al 4° piano del Pad. "C".

Dal Lunedì al Venerdì, dalle ore 8.30 alle 12.30 previo appuntamento telefonico. Tel. 0434 399255

mail: [ass.soc@asfo.sanita.fvg.it](mailto:ass.soc@asfo.sanita.fvg.it)

### SERVIZIO DI PSICOLOGIA

Presso il Presidio Ospedaliero di Pordenone è attivo il Servizio di Psicologia Clinica Ospedaliera, che si occupa delle problematiche psicologiche dei pazienti in carico alle strutture operative e dei loro familiari.

Gli interventi sono diretti a riconoscere, contenere e ridurre le difficoltà, individuare le risorse personali e sociali del paziente utili ad affrontare la condizione di malattia, stabilire una comunicazione aperta ed adeguata con i familiari e lo staff curante, favorire una maggiore consapevolezza nella scelta terapeutica, offrire un supporto psicologico.

La richiesta di supporto psicologico durante il ricovero avviene da parte del medico di reparto.

I pazienti non ricoverati ma in cura presso il Presidio Ospedaliero possono richiedere interventi di aiuto psicologico.

Per accedere al servizio è necessaria un'impegnativa dello specialista ospedaliero. Il paziente dovrà presentarsi all'appuntamento avendo preventivamente effettuato l'accettazione presso il Centro Unico di Prenotazione (CUP). Le prestazioni psicologiche rivolte alla persona sono soggette a ticket sanitario.

È situato al 4° piano del Pad. "C".

Dal Lunedì al Venerdì, previo appuntamento via e-mail al seguente indirizzo:

[patrizia.portolan@asfo.sanita.fvg.it](mailto:patrizia.portolan@asfo.sanita.fvg.it)

### SERVIZIO DIETETICO

In tutti i Presidi Ospedalieri è presente il Servizio Dietetico per l'organizzazione e il coordinamento delle attività specifiche relative all'alimentazione in generale e alla dietetica in particolare.

Nello specifico, il Servizio Dietetico si occupa di:

- elaborazione e consegna di schemi dietetici, diete personalizzate ed indicazioni nutrizionali, su richiesta del Medico di reparto, per utenti ricoverati in regime ordinario o in day hospital e al momento della dimissione;
- trasmissione al Servizio di Ristorazione delle informazioni necessarie per il confezionamento dei pasti personalizzati;
- aggiornamento del Dietetico Ospedaliero e vigilanza sulla corretta applicazione;
- consulenza dietetico-nutrizionale su richiesta degli ambulatori medici ospedalieri;
- attività didattico-educativa e di informazione finalizzata alla diffusione di principi di corretta alimentazione e di alimentazione in situazioni patologiche specifiche, attraverso incontri individuali e di gruppo;
- collaborazione con gli organi preposti alla verifica della qualità del servizio di ristorazione, in particolare per gli aspetti di sicurezza igienico-nutrizionale, in ottemperanza a quanto previsto dalle procedure aziendali.

## **MEDIAZIONE CULTURALE**

In tutti gli ospedali è disponibile un servizio di Mediazione Linguistico-culturale. L'utente che ha difficoltà a comunicare può chiedere all'operatore sanitario la presenza del mediatore. Per prestazioni ambulatoriali e/o programmate, si consiglia di far presenti in anticipo le proprie necessità.

## **SERVIZI INFORMATIVI PER L'UTENZA**

### **PUNTI INFORMATIVI**

Nei Presidi Ospedalieri di Pordenone e San Vito al Tagliamento-Spilimbergo sono presenti punti informativi come segue:

#### **Pordenone:**

Nei locali della portineria (Padiglione "L") e presso l'atrio del Padiglione "B" sono ubicati gli sportelli in grado di fornire al pubblico le principali informazioni riguardanti le modalità di accesso ai servizi dell'ospedale, nonché l'ubicazione di reparti, uffici ed ambulatori.

#### **San Vito al Tagliamento-Spilimbergo:**

Le principali informazioni riguardanti le modalità di accesso ai servizi dell'ospedale, nonché l'ubicazione di reparti, uffici ed ambulatori sono fornite presso le portinerie.

## **Ufficio Relazioni con il Pubblico (URP)**

L'URP è un servizio volto all'orientamento, all'accoglienza e all'ascolto dei pazienti, attraverso la comunicazione di informazioni chiare ed aggiornate in merito ai servizi erogati dalle strutture e alle specifiche modalità di accesso. Fa parte dell'Ufficio Comunicazione insieme alla Comunicazione Web, Ufficio Stampa e Marketing Aziendale.

L'URP garantisce, inoltre, la partecipazione attiva degli utenti, consentendo loro, qualora ne ravvisassero la necessità, di presentare eventuali suggerimenti, segnalazioni negative e positive.

L'Azienda ha stabilito le modalità di ascolto degli utenti attraverso la raccolta di segnalazioni/reclami, l'ascolto attivo e/o la valutazione della soddisfazione degli utenti ed ha attivato una modalità sistemica di comunicazione alle Direzioni Mediche e ai Responsabili dei Servizi Territoriali.

### *Come presentare una segnalazione*

Suggerimenti, segnalazioni negative e positive vengono gestiti dall'URP in modo diretto, anche attraverso la rete dei propri referenti periferici, secondo modalità di raccolta e gestione stabilite e condivise. I canali attraverso i quali si raccolgono le segnalazioni sono i seguenti:

- tramite telefono;
- tramite lettera;
- tramite posta elettronica all'URP ([urp@asfo.sanita.fvg.it](mailto:urp@asfo.sanita.fvg.it)) o posta elettronica certificata ([asfo.protgen@certsanita.fvg.it](mailto:asfo.protgen@certsanita.fvg.it))
- on-line, compilando l'apposito modulo disponibile sul sito web aziendale ([www.asfo.sanita.fvg.it](http://www.asfo.sanita.fvg.it)).
- personalmente, compilando l'apposito modulo disponibile presso l'URP, le principali sale di attesa e consegnato a mano o trasmesso per posta, fax, posta elettronica all'URP oppure recapitato utilizzando le cassette dedicate di colore giallo collocate in alcuni punti dei Presidi Ospedalieri e precisamente:
  - Pordenone presso atrio d'ingresso padiglione L, atrio padiglione A, atrio padiglione B, area di attesa Pronto Soccorso.
  - Spilimbergo presso atrio d'ingresso padiglione N, sala d'attesa Laboratorio e area di attesa Pronto Soccorso.
  - San Vito presso atrio Portineria.

I casi segnalati verbalmente all'URP che consentono una rapida soluzione non attivano un'istruttoria con risposta scritta all'utente.

Le segnalazioni anonime ovvero quelle prive di eventuale delega debitamente firmata dall'interessato non avranno riscontro ma verranno prese in considerazione ai fini del miglioramento della qualità del

servizio.

## ASSISTENZA RELIGIOSA

L' Azienda si adopera ad erogare le attività clinico-assistenziali nel rispetto dei valori e delle credenze dei pazienti e si impegna a soddisfare, per quanto possibile, le richieste di assistenza religiosa o spirituale, provvedendo a contattare i diversi ministri di culto o favorendone l'accesso.

Per i degenti di fede cattolica l'assistenza religiosa è garantita dai sacerdoti che operano all'interno dell'Azienda, i quali possono eventualmente provvedere a contattare i Ministri di altre confessioni.

### ORARI SS. MESSE e FUNZIONI

<b>Pordenone</b> Cappella dell' Ospedale, pad "M" (vicino alla Portineria)	
<b>Feriali</b> Dal Lunedì al Venerdì	ore 6:45- Lodi e S. Messa ore 15:30 - S. Rosario ore 18:45 – S. Rosario e Vespri
<b>Pre-Festivo e Festivo</b>	ore 6:45- Lodi e S. Messa ore 17:30 - S. Rosario ore 18:00 - S. Messa
<b>Domenica</b>	ore 10:00 - S. Messa

<b>San Vito al Tagliamento</b> Cappella dell' Ospedale - Piano Terra	
<b>Feriali Sabato</b>	ore 15:30 ore 8:30

<b>Spilimbergo</b> Cappella dell' Ospedale - Piano Primo	
<b>Domenica e Festivi</b>	ore 9:00 La Cappella rimane aperta dalle ore 8:30 alle 16:00 ed il cappellano è reperibile nelle 24 ore tramite centralino

#### *Servizi esequiali*

Un opuscolo informativo relativo alla programmazione delle esequie verrà rilasciato dal personale infermieristico della Struttura Operativa interessata.



## SERVIZI ACCESSORI

### Radio - televisione

Nei servizi di degenza di tutti i presidi ospedalieri vi è la possibilità di usufruire degli apparecchi televisivi in soggiorno e in alcune camere.

### Bar

**Pordenone** - È situato al piano interrato dell'atrio (Pad. L); vi si possono acquistare anche prodotti per l'igiene personale nonché riviste e giornali.

Orario di apertura:

7.00-17.00 nei giorni feriali

7.00 - 12.00 il sabato

Chiuso la domenica e giorni festivi.

I distributori automatici di acqua, bevande calde, bibite e snack si trovano:

### *Pordenone*

Padiglione A 5° piano (presso la Pediatria)

Pad A piano terra

Padiglione B Piano Interrato

Tra il Pad B e il Pad A(Interrato)

Padiglione C Interrato, Piano terra (presso il P.S.)

Pad. D Piano terra (presso Diabetologia)

Pad. H 1° Piano

### *S. Vito al Tagliamento*

Piano Terra presso l'uscita Centro Prelievi

Piano Rialzato presso la sala d'attesa del Pronto Soccorso.

### *Spilimbergo*

Piano terra - vicino al salone d'ingresso.

Nei Presidi Ospedalieri non c'è sportello bancomat.

### Polizia

Accanto al Pronto Soccorso del Presidio Ospedaliero di Pordenone è presente un ufficio di Pubblica Sicurezza aperto tutte le mattine dal lunedì al sabato.

Tel. 0434 399643

## IDENTIFICAZIONE DEGLI OPERATORI SANITARI

Le qualifiche specifiche vengono identificate con porta badge dedicato al taschino.

### Foggia e colore della divisa



- CAMICE BIANCO CON CASACCA E PANTALONI BLU  
Medico chirurgo



- CAMICE CON CASACCA E PANTALONI BIANCHI  
Farmacista, Biologo, Tecnico di Laboratorio, Fisico, Chimico.



- CAMICE CON CASACCA E PANTALONI CELESTE  
Dirigente Infermieristico, Dietista, Assistente Sociale, Assistente Sanitario, Tecnico di Radiologia, Tecnico EEG, Audiometrista, Logopedista, Ortottista.



- CASACCA E PANTALONI BIANCHI nei REPARTI DI DEGENZA.  
Coordinatore Infermieristico, Infermiere, Infermiere Generico  
Oss casacca celeste e pantalone bianco.



- CASACCA E PANTALONI CELESTE nei reparti di Degenza e nei Servizi  
Coordinatore Infermieristico, Coordinatore Ostetrico, Coordinatore Terapista della Riabilitazione, Ostetrica, Infermiere, Terapista della Riabilitazione, Infermiere Generico



Oss casacca celeste e pantalone bianco.



- CASACCA E PANTALONI CELESTE in TERAPIA INTENSIVA e PRONTO SOCCORSO/OBI  
Coordinatore Infermieristico, Infermiere



Oss casacca celeste e pantalone bianco.



- CASACCA BLU o GIALLA E PANTALONI BIANCHI nei REPARTI DI DEGENZA  
MATERNO INFANTILE

Coordinatore Infermieristico, Infermiere, Vigilatrice d'Infanzia e Infermiere Pediatrico,  
Infermiere Generico



Oss e puericultrice casacca violetta e pantalone bianco.



- GIACCA E PANTALONI ARANCONI

Personale 118



- CASACCA E PANTALONI BORDEAUX

Personale medico e infermieristico delle sale operatorie.



- CAMICE CELESTE

Segreterie di Reparto



- POLO/MAGLIONCINO

Personale di Portineria, Usciere, Autista



- POLO/MAGLIONCINO E PANTALONI BLU SCURO

Personale di Vigilanza, Personale Tecnico, Servizi Generali.

All'interno dell'Azienda Sanitaria opera personale dipendente di ditte esterne con divise di foggia diversa rispetto a quelle sopra indicate.

## INFORMAZIONI SULL'UBICAZIONE DELLE STRUTTURE OPERATIVE DEI PRESIDII E CONTATTI TELEFONICI

### Pordenone

#### **Presidio Ospedaliero "Santa Maria degli Angeli"**

*Via Montereale, 24*

<b>UFFICI</b>	<b>ORARIO</b>
Direzione Medica di Presidio PN Pad "C" - 4° piano	da Lunedì a Venerdì ore 8:00 -12:30 14:00 -16:00 Segreteria - tel. 0434 399 201/716
Ufficio Prestazioni/ CUP Padiglione "L"  Ritiro Referti	da Lunedì a Venerdì ore 8:00 -16:00 tel. 0434 399200 Sabato ore 8:00 - 12:45  da Lunedì a Venerdì ore 14:00 -15:00 tel. 0434 399205
<b>Casse automatiche 24 ore</b>	<b>Padiglioni "L" - "A" - "B"</b>
Ufficio Accettazione Spedalità - Ricoveri Padiglione "L"	dal Lunedì a Venerdì ore 8:00 -15:30 tel. 0434 399640
Ufficio Relazioni con il Pubblico Pad. "L"- Ingresso principale - piano terra	da Lunedì a Venerdì ore 8:30 -12:30 tel. 0434 399735
Ufficio Copia cartelle cliniche Pad. "L"- Ingresso principale - piano terra	da Lunedì a Venerdì ore 8:30 -12:00 tel. 0434 399604

## UBICAZIONE DELLE STRUTTURE OPERATIVE

### PRESIDIO OSPEDALIERO PORDENONE

REPARTI DI DEGENZA - SERVIZI	RESPONSABILE	PAD	PIANO	TELEFONO con Prefisso 0434
<b>Allergologia Immunologia</b>  <i>Segreteria</i>	dr. D. Villalta	H	1	Orario 8:30 – 14:30 399281
<b>Anatomia Patologica</b>  <i>Segreteria</i>	dr. F. Canal	A	T	Orario 10:00 – 13:00 399219
<b>Anestesia - Rianimazione e Terapia Intensiva</b>  <i>Segreteria</i>	dr. T. Pellis	C	T	Orario 8:00 – 15:45 399522
<b>Anestesia e Rianimazione PN</b>  <i>Ambulatori</i>	dr. T. Pellis	A	5	Orario 11:00-12:00 399333
<b>Cardiologia Pordenone</b>  <i>Segreteria</i>  <i>Ambulatori</i>	dr.ssa Pavan Daniela f.f.	A	1	Orario 12:00-14:00 399227
<b>Chirurgia Generale PN</b>  <i>Segreteria</i>	dr. P. Ubiali	A	3	Orario 9:00-13:00 399351
<b>Chirurgia Vascolare</b>  <i>Segreteria</i>	dr.ssa I. Morelli	A	3	Orario 9:00-13:00 399351

<b>Chirurgia della Mano</b>	dr. A. De Mas			Orario 8:30 – 10:30
<i>Segreteria</i>		B	8	399406
<i>Segreteria Ambulatori</i>		B	9	Orario 10:00 – 13:00 399353
<b>Genetica Medica</b>	f.f. dr.ssa B. Pivetta			Orario 10:00-12:00 13:30-15:30
<i>Segreteria</i>		A	T	399527
<b>Dermatologia</b>	dr.ssa E. Giulioni			Orario 12:00-14:00
<i>Segreteria</i>		B	Rialzato	399554
<b>Diabetologia</b>	dr. G. Zanette			Orario 10:30-13:30
<i>Segreteria</i>		D	T	399230
<b>Endocrinologia e Malattie del Metabolismo</b>	dr. G. Zanette			Orario 10:30-13:30
<i>Segreteria</i>		D	T	399817
<b>Farmacia</b>	dr.ssa B. Basso			Orario 9:30-13:00
<i>Segreteria</i>		E	Interrato	399134
<b>Gastroenterologia</b>	dr. P. Brosolo			Orario 8:30-11:00

<i>Segreteria</i>		B	1	399350
<i>Centro stomizzati (solo mercoledì)</i>		B	1	15:30- 16:00 399616
<b>Ginecologia</b>	dr. F. Pirrone			Orario 9:30-13:00
<i>Segreteria</i>		A	4	399343
<b>Patologia Clinica</b>	dr. P. Doretto			Orario Lun/Ven
<i>Centro prelievi</i>		H	2	8:30- 16:00 398813
<i>Ritiro referti</i>		L	T	14:00 – 15:00 399205
<b>Maxillo facciale e Odontostomatologia</b>	dr. N. Mannucci			Orario 11:00 – 12:00
<i>Segreteria</i>		B	6	399506
<i>Segreteria ambulatori</i>		B	6	8:30 – 9:30 399420
<b>Medicina Interna 1</b>	dr. M. Tonizzo			
<i>Segreteria</i>		C	2	Orario

<i>Ambulatori Dipartimentali – Segreteria</i>		C	1	10:00 – 13:00 399579 Orario 10:00 – 12:30 399243
<b>Medicina Interna 2</b> <i>Segreteria</i>	dr.ssa S. Grazioli	C	3	Orario 10:00 – 12:30 399397
<b>Medicina Nucleare</b> <i>Segreteria</i>  <i>Ritiro referti (info)</i>	dr. Eugenio Borsatti (CRO)	A  L	T  T	Orario 10:00 – 13:00 399630 399205
<b>Medicina Trasfusionale</b> <i>Segreteria</i>	dr. A. Bontadini	H	T	Orario 11:00 – 14:00 399924
<b>Microbiologia e Virologia</b> <i>Segreteria</i>	dr. Basaglia Giancarlo	H	1	Orario 8:30 – 14:30 399281
<b>Nefrologia e Dialisi</b> <i>Segreteria Dialisi Day</i>	dr. W. Mancini	B	4	Orario 9:00 – 11:30 399478
<b>Neurologia</b> <i>Segreteria</i>	f.f. dr.ssa Laura Locatelli	B	2	Orario 10:30 – 12:30 399400



<b>Oculistica</b>	dr. F. Foltran			Orario 10:00 – 12:00 e 13:00 – 14:30
<i>Segreteria</i>		B	5	399263
<i>Programmazione interventi chirurgici</i>		B	5	399307
<i>Ambulatorio ipovisione</i>		B	5	399631 14:30 – 15:30
<b>Oncologia</b>	Prof. dr. F. Puglisi, dr. M. Spina (CRO)	B	R	Orario 10:00 – 13:00
<i>Segreteria</i>				399892
<b>Ortopedia e Traumatologia</b>	dr. L. Corso			Orario 12:00 – 15:00
<i>Segreteria</i>		B	8	399458
<i>Ambulatori</i>		B	9	10:00 – 13:00 399353
<b>Ostetricia e Ginecologia</b>	dr. F. Pirrone	A	4	Orario 9:30 – 13:00
<i>Segreteria ambulatori</i>				399343
<b>Otorinolaringoiatria</b>	dr. V. Giacomarra			Orario 10:00 – 12:00
<i>Segreteria</i>		B	6	399510

<i>Otologia</i>		B	6	9:30 – 11:30 399235
<b>Pediatria e Neonatologia</b> <i>Segreteria</i>	dr. R. Dall'Amico	A	5	Orario 9:30 – 12:30 14:00-15:00 399421
<b>Pneumologia</b> <i>Segreteria</i>	dr. U. Zuccon	B	3	Orario 9:00 – 13:00 399226
<i>Day Hospital –</i> <i>Segreteria</i>		B	1	Orario 11:00 – 13:00 399248
<b>Procreazione medicalmente assistita (Sacile)</b> <i>Segreteria</i>	dr.ssa R. Pinzano			Orario 10:00 – 13:00 736962
<b>Pronto Soccorso e Medicina d'urgenza</b> <i>Segreteria</i>	dr.ssa L. De Santi	C	1	Orario 8:00 – 15:30 399293
<b>Psicologia ospedaliera</b>	dr.ssa P. Portolan	C	4	399250
<b>Radiologia Pn-Sacile</b> <i>Segreteria</i> <i>Segreteria</i>	dr. M. Biscosi	A A	T T	Orario 10:00 – 12:00 13:00 – 14:00

<i>(Risonanza Magnetica)</i>				399546
<i>Segreteria (Senologia)</i>		A	T	11:00 – 13:00 399784 Lunedì e mercoledì 11:00 – 13:00 Martedì, giovedì e venerdì 9:00 – 13:00 399292
<b>Riabilitazione Pordenone</b>	dr. L. Fedele	B	3	Orario 9:00 – 10:30 399401
<i>Segreteria</i>				
<b>Servizi esequiali</b>				Orario 8:00 – 17:00 399288
<i>Ingresso da Vial Rotto</i>				
<b>Servizio Ospedaliero di Diagnosi e Cura</b>	dr. F. Tesolin	B	7	Orario 14:00 – 15:00 399512
<i>Segreteria</i>				
<b>Terapia Del Dolore</b>	dr. T. Pellis	B	Rialzato	Orario 9:30 – 11:00 399488
<i>Segreteria</i>				
<b>Urologia</b>	dr. O. Lenardon	A	3	Orario 9:00 – 13:00 399351
<i>Segreteria</i>				

## **San Vito al Tagliamento**

### **Ospedale "Santa Maria dei Battuti"**

*Via Savorgnano, 2*

<b>UFFICI</b>	<b>ORARIO</b>
Direzione Medica di Presidio Corpo A – 2° piano	da Lunedì a Venerdì 8.30 - 12.00 Segreteria - tel. 0434 841201
Ufficio Prestazioni / CUP Corpo A - Piano terra	da Lunedì a Venerdì 8.00 -16.00 tel. 0434 841632
<b>Case Automatiche 24 ore - Corpo A - Piano terra e Piano rialzato</b>	
Ufficio Accettazione Spedalità - Ricoveri Corpo A - Piano terra	da Lunedì a Venerdì 7.30 - 14.30 tel. 0434 841639
Ufficio Relazioni con il Pubblico Corpo A - 2° piano	da Lunedì a Venerdì 8.30 - 12.30 tel. 0434 841650
Ufficio Copia cartelle cliniche Corpo A - 2° piano	da Lunedì a Venerdì 8.30 - 12.00 tel. 0434 841201
Ufficio Ritiro referti Corpo A - Piano terra	da Lunedì a Venerdì 8.00 - 16.00

## UBICAZIONE DELLE STRUTTURE OPERATIVE

### OSPEDALE DI SAN VITO AL TAGLIAMENTO

REPARTI DI DEGENZA - SERVIZI	RESPONSABILE	PAD	PIANO	TELEFONO con prefisso <b>0434</b>
<b>Anestesia e Rianimazione</b> Ambulatori Degenze	dr. <sup>ssa</sup> G. Nadalin	A ala nord A ala nord	1 1	841302 841305
<b>Cardiologia</b> Segreteria Ambulatori	dr. <sup>ssa</sup> D. Pavan	A ala sud	3	841500
<b>Chirurgia generale S. Vito</b> Degenza Segreteria prericoveri Segreteria Ambulatori	dr. Dino Tonin	A ala sud A ala sud C	1 1 R	841352 841436 841360
<b>Endoscopia digestiva</b> Segreteria		C	R	841360
<b>Diabetologia</b> Segreteria	dr. <sup>ssa</sup> M. Nicoletti	A ala sud	2	841420
<b>Dialisi</b> Segreteria	dr. W. Mancini	A ala nord	1	841347
<b>Ginecologia</b> Segreteria prericoveri Degenze Segreteria ambulatori	dr. <sup>ssa</sup> R. Pinzano	A ala sud A ala sud A ala nord	1 1 3	841436 841353 841450
<b>Laboratorio Analisi</b> Centro Prelievi Segreteria		A ala sud A ala sud	T T	841250 841641
<b>Medicina Interna S.Vito</b> Degenze Segreteria ambulatori	dr. M. Balbi	A ala sud A ala sud	2 2	841403 841420
<b>Medicina trasfusionale e monitoraggio TAO</b> Segreteria	dr. P. Polito	A ala nord	R	841230
<b>Riabilitazione</b> Segreteria ambulatori	dr. L. Fedele	A ala sud	T	841520
<b>Oncologia</b> Segreteria		B ala ovest	2	841530
<b>Ortopedia e Traumatologia San Vito</b> Degenze Segreteria pre-ricoveri Segreteria ambulatori Sala gessi	dr. M. Moccia f.f.	A ala sud A ala sud A ala nord A ala nord	1 1 2 2	841432 841437 841430 841433
<b>Ostetricia</b> Segreteria Gruppo Parto e Degenze	dr. <sup>ssa</sup> R. Pinzano	A ala nord A ala nord	3 3	841450 841460
<b>Otorinolaringoiatria San Vito</b> Degenze Segreteria ambulatori	dr. V. Giacomarra	A ala sud A ala nord	1 2	841432 841380
<b>Pediatria</b> Degenza	dr. <sup>ssa</sup> V. Moretti	A ala sud	3	841480
<b>Pronto Soccorso e Medicina d'Urgenza San Vito</b>	dr. <sup>ssa</sup> F. Nascimben			

Accettazione		A ala nord	R	841260
<b>Radiologia San Vito</b> Segreteria	dr. <sup>ssa</sup> F. Gandin	A ala nord	R	841218
<b>Terapia del Dolore</b> Segreteria	dr. <sup>ssa</sup> P. Nosella	A ala nord	2	841307

## **Spilimbergo**

### **Ospedale "San Giovanni dei Battuti"**

*Via Raffaello Sanzio, 1*

<b>UFFICI</b>	<b>ORARIO</b>
Direzione Medica di Presidio Pad. E - 3° piano	da Lunedì a Venerdì ore 8.15 -15.45 Segreteria - tel. 0427 595619
Ufficio Prestazioni / CUP Pad. N - Piano terra	da Lunedì a Venerdì ore 8.00 -15.30 tel. 0427 595508
<b>Casse Automatiche 24 ore - Pad N pianoterra</b>	
Ufficio Accettazione Spedalità-Ricoveri Pad. O-Pianoterra-Ingresso ospedale	da Lunedì a Venerdì ore 7.30 -12.30 tel. 0427 595544
Ufficio Relazioni con il Pubblico Pad. E - 3° piano	da Lunedì a Venerdì ore 8.30 -12.30 tel. 0427 595612
Ufficio Copia cartelle cliniche Pad. E - 3° piano	da Lunedì a Venerdì ore 8.15 -13.00 tel. 0427 595631
Ufficio Ritiro referti Portineria / Pad. N - Piano terra	da Lunedì a Venerdì ore 8.00 -20.00

## UBICAZIONE DELLE STRUTTURE OPERATIVE

### OSPEDALE DI SPILIMBERGO

REPARTI DI DEGENZA - SERVIZI	RESPONSABILE	PAD	PIANO	TELEFONO con Prefisso 0427
<b>Cardiologia Pordenone</b> Segreteria Ambulatori	dr. <sup>SSA</sup> D. Pavan	N	2	595576
<b>Centro Prelievi</b> Segreteria	dr. <sup>SSA</sup> I. Ambrosini	O	p. terra	595515
<b>Chirurgia Generale</b>  Segreteria degenti (pre ricoveri) Segreteria Ambulatori	dr. P. Ubiali	N	1	595618
<b>Endoscopia digestiva</b> Segreteria		N		595553
		N	1	595553
<b>Diabetologia</b> Segreteria	dr. M. Rondana	N	2	595574
<b>Dialisi</b>  Emodialisi Spilimbergo e Maniago	dr. <sup>SSA</sup> Francesca Larocca	N	p. terra	595571
<b>Immunotrasfusionale</b> Segreteria	dr. A. Bontadini	O	p. terra	595503
<b>Medicina Interna Spilimbergo</b> Segreteria ambulatori	dr. M. Rondana	N	2	595576
<b>Oncologia</b> Segreteria LU-ME	Prof. dr. F. Puglisi, dr. M. Spina (CRO)	N	2	595546
<b>Ortopedia</b>  Ortopedia e traumatologia San Vito - Spilimbergo  Segreteria	dr. M. Moccia f.f.	N	1	595509
<b>Pronto Soccorso e Medicina d'Urgenza San Vito - Spilimbergo</b>	dr. <sup>SSA</sup> F. Nascimben	S	p. terra	595512



Triage				
<b>Radiologia San Vito - Spilimbergo</b> Segreteria	dr. <sup>ssa</sup> F. Gandin	E	p. terra	595522
<b>Riabilitazione</b>  Riabilitazione San Vito - Spilimbergo	dr. L. Fedele			
Segreteria ambulatori		N	3	595597
<b>Terapia del Dolore (solo Martedì)</b> Segreteria (solo Martedì)	dr. <sup>ssa</sup> G. Nadalin	N	1	595566
<b>Urologia</b> Segreteria Ambulatori	dr. O. Lenardon	N	1	595553

## MEZZI DI TRASPORTO E ACCESSO ALLE AREE OSPEDALIERE

**Il Presidio Ospedaliero di Pordenone** è collegato sia con mezzi pubblici e taxi.



### Mezzi pubblici

#### LINEE URBANE TPL FVG - 800 052 040

##### LINEA «R»

Pordenone stazione -Ospedale Civile -via Udine -CC Meduna

Questa linea ferma di fronte all'entrata dell'ospedale e alla Cittadella della Salute

##### LINEA «9»

Cordenons -Ospedale civile (Fermata viale Rotto)

Sono previste le seguenti **coincidenze con la LINEA R** per collegare i quartieri all'Ospedale Civile:

- Fermata di viale Marconi 67: LINEA 2 (Pasch), LINEA 4 (Cordenons via Stradelle), LINEA 5 (Cordenons via Sclavons), LINEA 8 (Torre);
- Fermata di Borgo S. Antonio: LINEA 4/ (Porcia) – LINEA 7 (Vallenoncello), LINEA U (Borgo Meduna);
- Fermata di via della Ferriera (società di macinazione): LINEA 5/ (Porcia e viale Venezia), LINEA 6 (Porcia centro e Rorai).

### LINEE EXTRAURBANE

Alcune corse delle linee extraurbane sottoelencate con partenza dalla stazione di Pordenone fermano su via Montereale all'entrata dell'ospedale e alla Cittadella della Salute.

**P12** Pordenone-Ospedale civile-Fontanafredda-Polcenigo

**P13** Pordenone-Ospedale civile-Roveredo in Piano-Aviano

**P14** Pordenone-Ospedale civile-Maniago-Meduno

**P23** Pordenone-Ospedale civile-Porcia-Tamai-Brugnera

**P24** Pordenone-Ospedale civile-Cordenons-San Quirino-Vivaro

**P28** Pordenone-Ospedale civile-San Quirino-Vajont-Maniago-Meduno-Tramonti

**P32** Pordenone-Ospedale civile-San Quirino-Maniago-Montereale-Barcis-Claut

**P33** Pordenone-Ospedale civile-Sacile-Caneva-Polcenigo

È possibile invece trovare parcheggio gratuito sulle strade laterali e prospicienti l'ingresso e presso il **parcheggio pubblico** situato a circa 200 metri dall' ospedale in Via Montereale.

Possono **ACCEDERE** all'interno dell'area ospedaliera:

- gli utenti in caso di difficoltà a deambulare accompagnati ovvero in occasione di ricoveri/dimissioni
- gli utenti o loro accompagnatori per accedere alle prestazioni-visite muniti di contrassegno per disabilità
- gli utenti o loro accompagnatori, per accedere alle prestazioni-visite, con difficoltà a camminare o per gravi motivi di salute muniti di permesso rilasciato dalla Direzione Amministrativa dei Presidi Ospedalieri.

Possono **SOSTARE** all'interno dell'area ospedaliera:

- gli utenti muniti di contrassegno per handicap negli appositi parcheggi
- gli utenti, con difficoltà a camminare o per gravi motivi di salute muniti di permesso rilasciato dalla Direzione Amministrativa dei Presidi Ospedalieri per accedere alle prestazioni; è vietato utilizzare il parcheggio riservato ai disabili
- i mezzi e il personale delle associazioni di volontariato, nei parcheggi ad essi riservati.

## Taxi

**RadioTaxi** - tel. 0434 368020

Dal Lunedì al Venerdì dalle 5:00 al 1:15 di notte;

Il weekend (Venerdì e Sabato tutta la notte).

Punti RadioTaxi - Stazione FS e Piazzale XX Settembre (PN)

Gli utenti automuniti che devono usufruire dei servizi e delle Prestazioni dell'Ospedale possono trovare parcheggio a pagamento nell'area situata di fronte all'ingresso principale.

## **Presidio Ospedaliero di San Vito al Tagliamento / Spilimbergo**

### ***Ospedale di San Vito al Tagliamento***

L'Ospedale di San Vito al Tagliamento è collegato sia con i mezzi pubblici (bus) sia con i treni regionali.

Le linee bus extraurbane (TPL FVG reperibili al numero 800 052 040) che portano all'Ospedale sono le seguenti:

P19\_Spilimbergo-Valvasone-Casarsa-San Vito al Tagliamento

P22\_Cordovado-San Vito al Tagliamento-Casarsa-Pordenone (dalla stazione ferroviaria di Pordenone all'autostazione di San Vito e viceversa)

P35\_San Vito al Tagliamento-Prata-Sacile

P55\_Latisana-Morsano al Tagliamento-San Vito al Tagliamento-Fiume Veneto-Pordenone

P62\_Portogruaro-San Vito al Tagliamento

P63\_San Vito al Tagliamento-Pravidomini-Motta di Livenza

Per quanto riguarda le linee ferroviarie sono disponibili treni sia nella tratta Venezia-Udine che nella tratta Portogruaro-Caorle-Casarsa.

#### Tempi di percorrenza:

- da Udine dai 36 ai 48 minuti con 1 cambio alla stazione ferroviaria di Casarsa.

- da Pordenone circa 30 minuti con 1 cambio alla stazione ferroviaria di Casarsa.

- da Portogruaro circa 16 minuti, nessun cambio.

#### Indicazioni per il raggiungimento in auto

Se si procede in vettura, da Pordenone, prendere la SS 13, alla rotonda di Poincicco, girare a destra, passare per la frazione di Pescincanna, prima di giungere a Bannia, girare per via S. Vito - SP 21, proseguire sempre dritto fino a giungere al centro di San Vito al Tagliamento.

Se si giunge da Udine, percorrere la SP 60 fino a giungere a Sedegliano e proseguire fino al Ponte della Delizia oppure prendere la Statale 13 e girare poi per la zona industriale Ponte Rosso. Proseguire sempre dritto fino al centro di San Vito al Tagliamento.

### ***Ospedale di Spilimbergo***

L'Ospedale di Spilimbergo è ben collegato con i mezzi pubblici (bus).

Le linee bus extraurbane (TPL FVG reperibili al numero 800 052 040) che portano all'Ospedale sono le seguenti:

P18\_Spilimbergo-San Giorgio della Richinvelda-Zoppola-Pordenone (dall'autostazione di Spilimbergo alla stazione ferroviaria di Pordenone e viceversa)

P19\_Spilimbergo-Valvasone-Casarsa-San Vito al Tagliamento

P25\_San Francesco-Pinzano-Spilimbergo

P26\_Clauzetto-Travesio-Spilimbergo

P27\_Tramonti di Sopra-Meduno-Sequals-Spilimbergo

P29\_Maniago-Sequals-Spilimbergo

P30\_Spilimbergo-Barbeano-Tauriano-Spilimbergo

P40\_Spilimbergo-Porcia Electrolux

P51\_Maniago-Sequals-Spilimbergo-Udine (dall'autostazione di Spilimbergo all'autostazione di Udine (e viceversa)

P53\_Maniago-Spilimbergo-Lignano Sabbiadoro

## **SPORTELLI INFORMATIVI gestiti da Associazioni di volontariato**

Presso il **Presidio Ospedaliero di Pordenone "S. Maria degli Angeli"** sono presenti:

- **PRENDERSI CURA** - Sportello Informativo Oncologico - atrio Pad. B  
Dal lunedì al venerdì dalle 09.00 alle 12.00 tel. 0434 399792  
cell.348 9014747
- **PRENDERSI CURA** - Sportello Informativo - atrio Pad. L  
Dal lunedì al venerdì dalle 08.00 alle 12.30 tel. 0434 399022 cell. 348 9014747
- **A.V.O.** - Punto informazioni - Sportello Informativo - atrio Pad. B  
Dal lunedì al venerdì dalle ore 8.00 alle 12.00 tel. 0434 399800  
Sportello Informativo  
Pad. A dal lunedì al venerdì dalle ore 8.00 alle ore 12.00  
Pad. L dal lunedì al venerdì dalle ore 12.30 alle ore 17.00

All'interno del Presidio Ospedaliero di Pordenone i volontari dell'A.V.O. operano nei vari reparti come supporto nelle sedi che sono state messe a loro disposizione nel comprensorio ospedaliero.

Presso l'**Ospedale di S. Vito al Tagliamento** è presente:

- **PRENDERSI CURA** - Sportello Informativo Oncologico – Amb. Oncologici  
Lunedì e giovedì dalle 09.00 alle 11.00 cell. 348 9014747
- **CENTRO DI AIUTO ALLA VITA** - Punto Informazioni e sostegno psicologico, morale ed economico alle donne in gravidanza - presso l'Ospedale Civile – Entrata p. le Linteris 4  
Venerdì dalle 10:00 alle 12:00 su richiesta telefonando al cell. 342 6698520

Presso il **Punto di Primo Intervento di Sacile** è presente:

- **PRENDERSI CURA** - Sportello Informativo Oncologico - atrio Ospedale  
Martedì, mercoledì e giovedì dalle 09.00 alle 12.00

Presso l'**Ospedale di Spilimbergo** è presente:

- **PRENDERSI CURA** - Sportello Informativo Oncologico - atrio Ospedale  
Il lunedì dalle 09.00 alle 12.00

I volontari stanno accanto alle persone con gentilezza e aiutano in forma gratuita le persone fragili, sole e a disagio, svolgendo attività che integrano il mandato istituzionale. La loro è una presenza discreta che offre ai pazienti e ai familiari calore umano e compagnia. Il volontario crea relazioni, incontra, accoglie, accompagna e ascolta e lo si può incontrare anche nei reparti di chirurgia, pediatria, ostetricia - ginecologia, emodialisi, ortopedia, oculistica, terapia intensiva, diagnosi e cura e nel Dipartimento di Emergenza.